

บทที่ 5

สรุป อภิปรายผล และข้อเสนอแนะ

การวิจัยเรื่องการพัฒนา รูปแบบการจัดการศึกษาเพื่อการประกอบอาชีพที่ยั่งยืน ของนักเรียนที่มีความบกพร่องทางสติปัญญา โรงเรียนน่านปัญญานุกูล จังหวัดน่าน มีวัตถุประสงค์ของการวิจัยเพื่อศึกษาสภาพปัจจุบัน ปัญหา และอุปสรรคการจัดการศึกษาเพื่อการประกอบอาชีพที่ยั่งยืนของนักเรียนที่มีความบกพร่องทางสติปัญญา โรงเรียนน่านปัญญานุกูล จังหวัดน่าน และเพื่อพัฒนา รูปแบบการจัดการศึกษาเพื่อการประกอบอาชีพที่ยั่งยืนของนักเรียนที่มีความบกพร่องทางสติปัญญา โรงเรียนน่านปัญญานุกูล จังหวัดน่าน ประชากรและกลุ่มตัวอย่างที่ใช้ ได้แก่ ผู้บริหาร ครูผู้สอน ผู้ปกครองนักเรียน กรรมการสถานศึกษาขั้นพื้นฐาน บุคลากรของสถานประกอบการ ผู้เชี่ยวชาญ ผู้ทรงคุณวุฒิ และนักเรียนปีการศึกษา 2562 และปีการศึกษา 2563 เครื่องมือที่ใช้เป็นข้อคำถามในการสนทนากลุ่ม จำนวน 2 ฉบับ แบบสัมภาษณ์ จำนวน 1 ฉบับ แบบสอบถาม จำนวน 7 ฉบับ และแบบสำรวจเพื่อการวิจัย จำนวน 3 ฉบับ การวิเคราะห์ข้อมูลใช้ การสังเคราะห์เนื้อหา รวมทั้งใช้สถิติในการวิเคราะห์ข้อมูล ได้แก่ ค่าร้อยละ ค่าเฉลี่ย ค่าส่วนเบี่ยงเบนมาตรฐาน นำเสนอในรูปแบบตาราง และการพรรณนา

1. สรุปผลการวิจัย

1.1 การศึกษาสภาพปัจจุบัน ปัญหา และอุปสรรคการจัดการศึกษาเพื่อการประกอบอาชีพที่ยั่งยืนของนักเรียนที่มีความบกพร่องทางสติปัญญา โรงเรียนน่านปัญญานุกูล จังหวัดน่าน มีดังนี้

1.1.1 สภาพปัญหา อุปสรรค และข้อเสนอแนะ การจัดการศึกษาเพื่อการประกอบอาชีพที่ยั่งยืนของนักเรียนที่มีความบกพร่องทางสติปัญญา โรงเรียนน่านปัญญานุกูล จังหวัดน่าน ผู้วิจัยได้ สัมภาษณ์อดีตผู้บริหารที่เคยดำรงตำแหน่งผู้อำนวยการ โรงเรียนน่านปัญญานุกูล ครูผู้สอนที่ทำหน้าที่หัวหน้าชั้นเรียนระดับชั้นประถมศึกษาชั้นปีที่ 1-มัธยมศึกษาปีที่ 6 หัวหน้าระดับชั้นอนุบาล ประถมศึกษา และมัธยมศึกษา ผู้ปกครองของนักเรียนที่จบการศึกษาชั้นมัธยมศึกษาปีที่ 6 ประจำปี การศึกษา 2560-2561 กรรมการสถานศึกษาขั้นพื้นฐานที่เป็นผู้ทรงคุณวุฒิ และผู้แทนทางศาสนา บุคลากรของสถานประกอบการ และหน่วยงานของรัฐที่เกี่ยวข้องกับคนพิการ พบว่า ปัญหาและอุปสรรค สามารถจัดกลุ่มได้เป็น 4 กลุ่ม ปัญหาที่พบมากที่สุด ได้แก่ กระบวนการจัดการศึกษาเพื่อ

การประกอบอาชีพที่ยั่งยืน รองลงมาได้แก่ การมีส่วนร่วมของเครือข่าย ปัจจัยสนับสนุนที่ส่งผลต่อความสำเร็จ และกระบวนการบริหารของโรงเรียน ตามลำดับ

1.1.2 สภาพการดำเนินงานการจัดการศึกษาเพื่อการประกอบอาชีพที่ยั่งยืนของนักเรียนที่มีความบกพร่องทางสติปัญญา โรงเรียนน่านปัญญานุกูล จังหวัดน่าน ผู้วิจัยได้สอบถามผู้บริหาร ครูผู้สอน ผู้ปกครองนักเรียน กรรมการสถานศึกษาขั้นพื้นฐาน และบุคลากรของสถานประกอบการพบว่า ภาพรวมอยู่ในระดับปานกลาง องค์กรประกอบที่มีสภาพการดำเนินงานอันดับสูงสุด ได้แก่ การบริหารเชิงกลยุทธ์ในโรงเรียนเพื่อการประกอบอาชีพที่ยั่งยืน รองลงมา ได้แก่ องค์กรประกอบโรงเรียนที่มีประสิทธิผลในการจัดการศึกษาเพื่อการประกอบอาชีพที่ยั่งยืน การมีส่วนร่วมของเครือข่ายในการจัดการศึกษาเพื่อการประกอบอาชีพที่ยั่งยืน และการจัดการศึกษาเพื่อการประกอบอาชีพที่ยั่งยืนตามลำดับ เมื่อพิจารณาเป็นรายองค์กรประกอบ พบว่า

ลำดับที่ 1 องค์กรประกอบการบริหารเชิงกลยุทธ์ในโรงเรียนเพื่อการประกอบอาชีพที่ยั่งยืน สภาพการดำเนินงานสูงสุด ได้แก่ วิสัยทัศน์ พันธกิจ เป้าประสงค์ที่กำหนดมีความสอดคล้องกับความคาดหวังความต้องการ สภาพบริบทของโรงเรียน และของหน่วยงานต้นสังกัด รองลงมา ได้แก่ โรงเรียนได้มีการจัดทำโครงการ กิจกรรม แผนปฏิบัติการประจำปี ปฏิทินการปฏิบัติงานไว้เป็นลายลักษณ์อักษร ผ่านความเห็นชอบของกรรมการสถานศึกษาขั้นพื้นฐาน และสื่อสารให้ผู้เกี่ยวข้องรับทราบ และอันดับต่ำสุด ได้แก่ โรงเรียนได้มีการแต่งตั้งคณะกรรมการนิเทศ ติดตาม ประเมินกลยุทธ์ และคณะกรรมการได้ดำเนินการอย่างต่อเนื่องมีการรายงานผลให้ผู้เกี่ยวข้องทราบ

ลำดับที่ 2 องค์กรประกอบโรงเรียนที่มีประสิทธิผลในการจัดการศึกษาเพื่อการประกอบอาชีพที่ยั่งยืน สภาพการดำเนินงานสูงสุด ได้แก่ ความเป็นมืออาชีพ รองลงมา ได้แก่ การจัดสภาพแวดล้อมที่เอื้อต่อการเรียนรู้ การจัดกิจกรรมพัฒนาศักยภาพผู้เรียน การเป็นองค์กรแห่งการเรียนรู้ การจัดทำแผนการพัฒนาศักยภาพผู้เรียน และการมีวิสัยทัศน์ร่วม ตามลำดับ

ลำดับที่ 3 องค์กรประกอบมีส่วนร่วมของเครือข่ายในการจัดการศึกษาเพื่อการประกอบอาชีพที่ยั่งยืน สภาพการดำเนินงานสูงสุด ได้แก่ ครอบครัว รองลงมา ได้แก่ สำนักงานพัฒนาสังคมและความมั่นคงของมนุษย์จังหวัด ชุมชน สถาบันการแพทย์ สำนักงานจัดหางานจังหวัด สถาบันอาชีวศึกษา สถาบันพัฒนาฝีมือแรงงาน และสถานประกอบการ ตามลำดับ

ลำดับที่ 4 องค์กรประกอบจัดการศึกษาเพื่อการประกอบอาชีพที่ยั่งยืน สภาพการดำเนินงานสูงสุด ได้แก่ การตระหนักรู้ในอาชีพ รองลงมา ได้แก่ การค้นหาอาชีพ การเตรียมตัวด้านอาชีพ การปรับตัวกับอาชีพ และการสร้างเสริมทักษะและคุณลักษณะที่จำเป็นต่อการประกอบอาชีพ ตามลำดับ

1.2 การสร้าง และพัฒนารูปแบบการจัดการศึกษาเพื่อการประกอบอาชีพที่ยั่งยืนของนักเรียนที่มีความบกพร่องทางสติปัญญา โรงเรียนน่านปัญญานุกูล จังหวัดน่าน โดยใช้การสนทนากลุ่มของผู้เชี่ยวชาญ สรุปได้ว่า

1.2.1 กระบวนการจัดการศึกษาเพื่อการประกอบอาชีพที่ยั่งยืน ของนักเรียนที่มีความบกพร่องทางสติปัญญา พบว่า นักเรียนส่วนใหญ่จะขาดทักษะเฉพาะ และทักษะที่จำเป็นต่าง ๆ ในการประกอบอาชีพ และขาดคุณลักษณะที่จำเป็นในการประกอบอาชีพ รวมทั้งโรงเรียนยังขาดขั้นตอนกระบวนการจัดการศึกษาเพื่อการประกอบอาชีพสำหรับนักเรียนที่มีความบกพร่องทางสติปัญญาที่เป็นระบบ ผู้เชี่ยวชาญได้ให้ข้อเสนอแนะ ดังนี้

1) จัดกระบวนการจัดการศึกษาเพื่อการประกอบอาชีพให้เป็นระบบ ประกอบด้วย การสร้างการตระหนักรู้ในอาชีพ การค้นหาอาชีพ การเตรียมตัวด้านอาชีพ การปรับตัวกับอาชีพ และระบบการจ้างงานแบบสนับสนุน (Supported Employment) นักเรียนที่มีความบกพร่องทางสติปัญญา

2) สร้างเครือข่ายการมีส่วนร่วมระหว่างโรงเรียนกับสถานประกอบการ โดยจัดให้มีนักแนะแนวอาชีพและสอนงานคนพิการ (Job Coach) ในโรงเรียน และของสถานประกอบการ เพื่อทำหน้าที่นิเทศ กำกับ ติดตาม อย่างเป็นระบบและมีความต่อเนื่อง

3) ส่งเสริมสนับสนุนนักเรียนให้มีทักษะที่จำเป็นในการประกอบอาชีพ และการดำรงชีวิตอย่างเหมาะสม

4) ส่งเสริมการจัดกิจกรรมเพื่อปลูกฝังคุณลักษณะที่จำเป็นในการประกอบอาชีพ และการดำรงชีวิตให้กับนักเรียนอย่างเหมาะสม

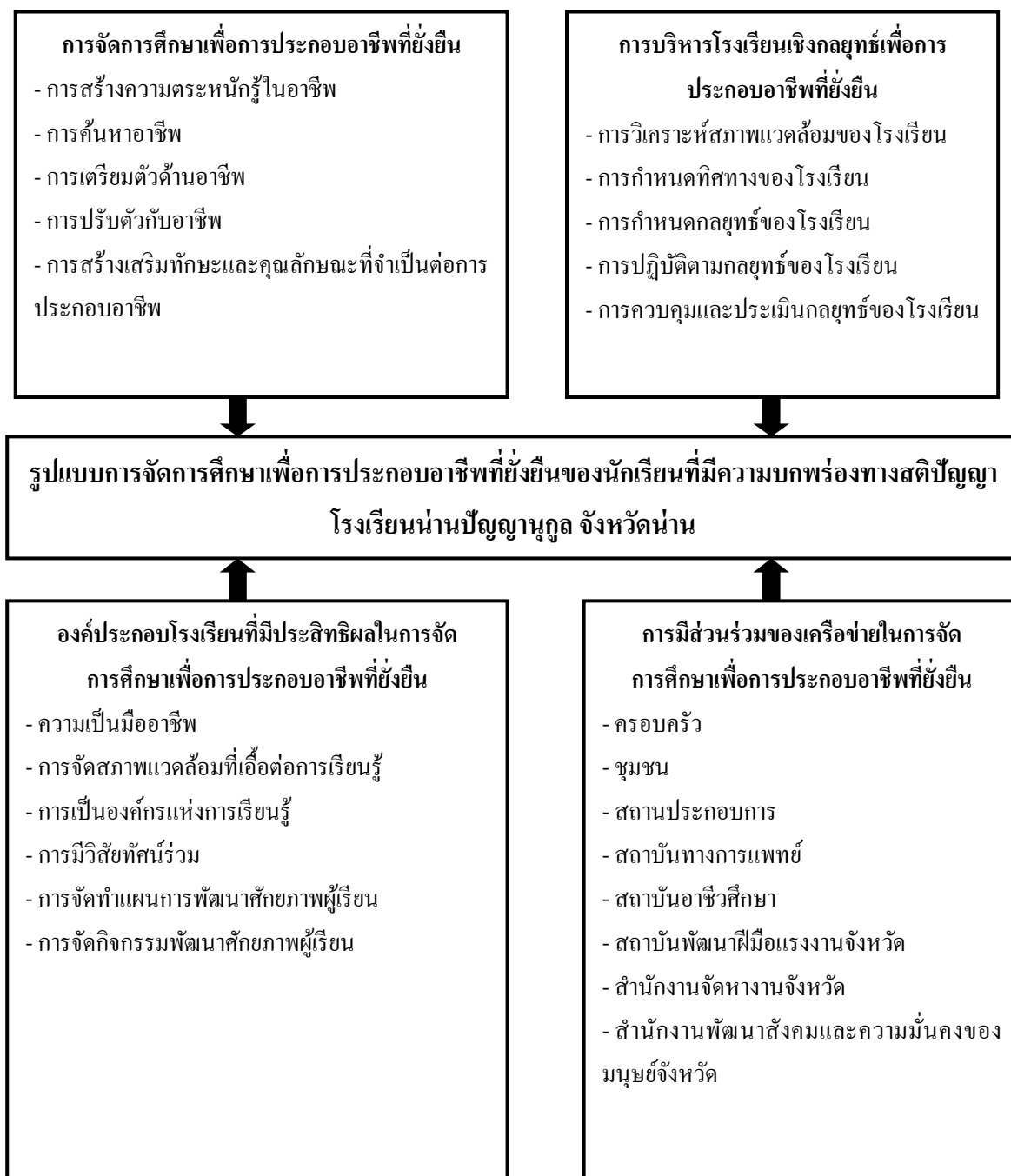
1.2.2 กระบวนการบริหารจัดการใน โรงเรียนเพื่อสนับสนุนการจัดการศึกษาเพื่อการประกอบอาชีพที่ยั่งยืนของนักเรียนที่มีความบกพร่องทางสติปัญญา พบว่า โรงเรียนยังมีปัญหาการสร้างเครือข่ายการมีส่วนร่วมในการจัดการศึกษาเพื่อการประกอบอาชีพ และการทำงานของเครือข่าย และปัญหาในการบริหารจัดการภายในสถานศึกษาที่เป็นปัจจัยสนับสนุนการจัดการศึกษาเพื่อการประกอบอาชีพให้บรรลุผลสำเร็จ ผู้เชี่ยวชาญได้ให้ข้อเสนอแนะ ดังนี้

1) พัฒนาโรงเรียนให้เป็น โรงเรียนที่มีประสิทธิภาพ ซึ่งประกอบด้วย การจัดสภาพแวดล้อมที่เอื้อต่อการเรียนรู้ การสร้างโรงเรียนให้เป็นองค์กรแห่งการเรียนรู้ การสร้างวิสัยทัศน์ร่วมของคนในองค์กร การพัฒนาผู้บริหาร ครู บุคลากรให้เป็นมืออาชีพ การพัฒนาหลักสูตรของสถานศึกษาให้สอดคล้องกับผู้เรียน การจัดทำแผนการพัฒนาศักยภาพของผู้เรียน และการจัดกิจกรรมพัฒนาศักยภาพของผู้เรียน

2) ส่งเสริมสนับสนุนให้โรงเรียนจัดกระบวนการบริหารจัดการ โดยใช้กระบวนการบริหารเชิงกลยุทธ์ด้วยการมีส่วนร่วมของทุกภาคส่วน ประกอบด้วย การวิเคราะห์สภาพแวดล้อมของโรงเรียน การกำหนดทิศทาง และกลยุทธ์ที่มุ่งส่งเสริม สนับสนุนการจัดการศึกษาเพื่อการประกอบอาชีพที่ยั่งยืนของนักเรียนที่มีความบกพร่องทางสติปัญญา การปฏิบัติตามกลยุทธ์ และการควบคุม นิเทศ กำกับติดตาม และประเมินผล

3) การสร้างการมีส่วนร่วมของเครือข่ายในการจัดการศึกษาเพื่อการประกอบอาชีพให้กับนักเรียนที่มีความบกพร่องทางสติปัญญา ทั้งเครือข่ายภายในโรงเรียน และเครือข่ายภายนอกโรงเรียน เพื่อร่วมกันให้การช่วยเหลือ ส่งเสริม สนับสนุนการจัดการศึกษาอย่างเต็มที่ ประกอบด้วย เครือข่ายของ ครอบครัว ชุมชน สถานประกอบการ สถาบันทางการแพทย์ สถาบันอาชีวศึกษา สถาบันพัฒนาฝีมือแรงงาน สำนักงานจัดหางาน สำนักงานพัฒนาสังคมและความมั่นคงของมนุษย์

จากข้อเสนอแนะของผู้เชี่ยวชาญ เกี่ยวกับการจัดการศึกษาเพื่อการประกอบอาชีพที่ยั่งยืนของนักเรียนที่มีความบกพร่องทางสติปัญญา โรงเรียนน่านปัญญานุกูล จังหวัดน่าน ผู้วิจัยได้ดำเนินการสังเคราะห์ข้อมูล และยกกร่างรูปแบบการจัดการศึกษาเพื่อการประกอบอาชีพที่ยั่งยืนของนักเรียนที่มีความบกพร่องทางสติปัญญา โรงเรียนน่านปัญญานุกูล จังหวัดน่าน ดังแสดงภาพที่ 5.1 ดังนี้



ภาพที่ 5.1 แสดง (ร่าง) รูปแบบการจัดการศึกษาเพื่อการประกอบอาชีพที่ยั่งยืนของนักเรียนที่มีความบกพร่องทางสติปัญญา โรงเรียนน่านปัญญานุกูล จังหวัดน่าน

1.3 การตรวจสอบ ทบทวน ปรับปรุงรูปแบบการจัดการศึกษาเพื่อการประกอบอาชีพที่ยั่งยืนของนักเรียนที่มีความบกพร่องทางสติปัญญา โรงเรียนน่านปัญญานุกูล จังหวัดน่าน ผู้วิจัยได้ตรวจสอบรูปแบบโดยการประเมินความเป็นไปได้ ความเป็นประโยชน์ ความเหมาะสม และความถูกต้องครอบคลุมของรูปแบบ โดยผู้ทรงคุณวุฒิ การวิเคราะห์ข้อมูลสารสนเทศของกลุ่มของผู้ทรงคุณวุฒิ และการวิเคราะห์ข้อมูลการตอบแบบสอบถามของกลุ่มตัวอย่างโรงเรียนเฉพาะความพิการ สำหรับนักเรียนที่มีความบกพร่องทางสติปัญญา ตามลำดับ ดังนี้

1.3.1 การตรวจสอบร่างรูปแบบการจัดการศึกษาเพื่อการประกอบอาชีพที่ยั่งยืนของนักเรียนที่มีความบกพร่องทางสติปัญญา โรงเรียนน่านปัญญานุกูล จังหวัดน่าน จากการประเมินของผู้ทรงคุณวุฒิ พบว่า รูปแบบมีความเป็นไปได้ ความเป็นประโยชน์ ความเหมาะสม และความถูกต้องครอบคลุมของรูปแบบอยู่ในระดับมากที่สุด โดยอันดับสูงสุด ได้แก่ ความเป็นประโยชน์ รองลงมา ได้แก่ ความเหมาะสม ความเป็นไปได้ และความถูกต้องครอบคลุม ตามลำดับ ผลการประเมินผ่านเกณฑ์ที่กำหนด $\mu \geq 3.50$

1.3.2 การตรวจสอบร่างรูปแบบการจัดการศึกษาเพื่อการประกอบอาชีพที่ยั่งยืนของนักเรียนที่มีความบกพร่องทางสติปัญญา โรงเรียนน่านปัญญานุกูล จังหวัดน่าน โดยการสนทนากลุ่มของผู้ทรงคุณวุฒิ ซึ่งผู้ทรงคุณวุฒิได้เสนอแนะให้เพิ่มองค์ประกอบย่อยอีก 2 องค์ประกอบย่อย ได้แก่ เพิ่มเครือข่ายชมรมและสมาคมคนพิการจังหวัดในองค์ประกอบความร่วมมือของเครือข่าย และเพิ่มระบบการจ้างงานแบบสนับสนุน (Supported Employment) ในองค์ประกอบการจัดการศึกษาเพื่อการประกอบอาชีพที่ยั่งยืน รวมทั้งเสนอให้ปรับแก้รูปแบบให้เห็นถึงความเชื่อมโยงขององค์ประกอบและตัวชี้วัดต่าง ๆ ให้สัมพันธ์กันทั้งเนื้อหา กระบวนการ และผลลัพธ์

สรุปได้ว่า รูปแบบการจัดการศึกษาเพื่อการประกอบอาชีพที่ยั่งยืนของนักเรียนที่มีความบกพร่องทางสติปัญญา โรงเรียนน่านปัญญานุกูล จังหวัดน่าน มีองค์ประกอบของรูปแบบ 4 องค์ประกอบ 26 องค์ประกอบย่อย ดังนี้

องค์ประกอบที่ 1 การจัดการศึกษาเพื่อการประกอบอาชีพที่ยั่งยืน มีองค์ประกอบย่อย 6 องค์ประกอบ ได้แก่

- 1.1 การสร้างความตระหนักรู้ในอาชีพ
- 1.2 การค้นหาอาชีพ
- 1.3 การเตรียมตัวด้านอาชีพ
- 1.4 การปรับตัวกับอาชีพ
- 1.5 การสร้างเสริมทักษะและคุณลักษณะที่จำเป็นต่อการประกอบอาชีพ
- 1.6 ระบบการจ้างงานแบบสนับสนุน

องค์ประกอบที่ 2 การบริหารโรงเรียนเชิงกลยุทธ์เพื่อการประกอบอาชีพที่ยั่งยืน
มีองค์ประกอบย่อย 5 องค์ประกอบ ได้แก่

- 2.1 การวิเคราะห์สภาพแวดล้อมของโรงเรียน
- 2.2 การกำหนดทิศทางของโรงเรียน
- 2.3 การกำหนดกลยุทธ์ของโรงเรียน
- 2.4 การปฏิบัติตามกลยุทธ์ของโรงเรียน
- 2.5 การควบคุมและประเมินกลยุทธ์ของโรงเรียน

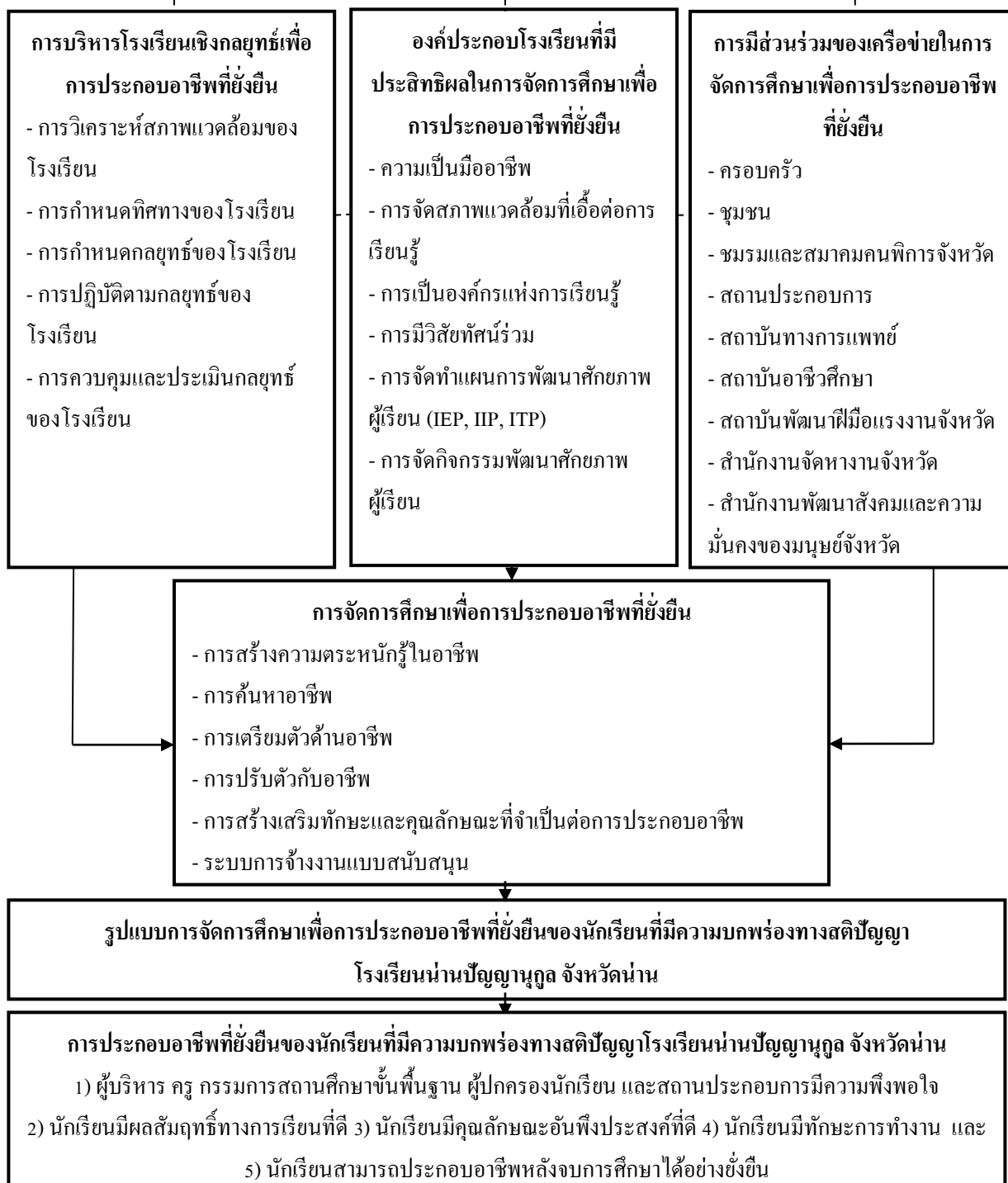
องค์ประกอบที่ 3 องค์ประกอบโรงเรียนที่มีประสิทธิผลในการจัดการศึกษาเพื่อ
การประกอบอาชีพที่ยั่งยืน มีองค์ประกอบย่อย 6 องค์ประกอบ ได้แก่

- 3.1 ความเป็นมืออาชีพ
- 3.2 การจัดสภาพแวดล้อมที่เอื้อต่อการเรียนรู้
- 3.3 การเป็นองค์กรแห่งการเรียนรู้
- 3.4 การมีวิสัยทัศน์ร่วม
- 3.5 การจัดทำแผนการพัฒนาศักยภาพผู้เรียน (IEP, IIP, ITP)
- 3.6 การจัดกิจกรรมพัฒนาศักยภาพผู้เรียน

องค์ประกอบที่ 4 การมีส่วนร่วมของเครือข่ายในการจัดการศึกษาเพื่อการประกอบ
อาชีพที่ยั่งยืน มีองค์ประกอบย่อย 9 องค์ประกอบ ได้แก่

- 4.1 ครอบครัว
- 4.2 ชุมชน
- 4.3 ชมรมและสมาคมคนพิการจังหวัด
- 4.4 สถานประกอบการ
- 4.5 สถาบันทางการแพทย์
- 4.6 สถาบันอาชีวศึกษา
- 4.7 สถาบันพัฒนาฝีมือแรงงานจังหวัด
- 4.8 สำนักงานจัดหางานจังหวัด
- 4.9 สำนักงานพัฒนาสังคมและความมั่นคงของมนุษย์จังหวัด

**รูปแบบการจัดการศึกษาเพื่อการประกอบอาชีพที่ยั่งยืน
ของนักเรียนที่มีความบกพร่องทางสติปัญญา โรงเรียนน่านปัญญานุกูล จังหวัดน่าน**



ภาพที่ 5.2 แสดงรูปแบบการจัดการศึกษาเพื่อการประกอบอาชีพที่ยั่งยืนของนักเรียนที่มีความบกพร่องทางสติปัญญา โรงเรียนน่านปัญญานุกูล จังหวัดน่าน

1.3.3 การตรวจสอบรูปแบบการจัดการศึกษาเพื่อการประกอบอาชีพที่ยั่งยืนของนักเรียนที่มีความบกพร่องทางสติปัญญา โรงเรียนน่านปัญญานุกูล จังหวัดน่าน ผู้วิจัยได้นำรูปแบบไปนำเสนอเผยแพร่ และขอความร่วมมือโรงเรียนเครือข่ายส่งเสริมประสิทธิภาพการจัดการศึกษา โรงเรียนเฉพาะความพิการ สำหรับนักเรียนที่มีความบกพร่องทางสติปัญญา สังกัดสำนักบริหารงานการศึกษาพิเศษ ภาคเหนือ จำนวน 6 โรงเรียน เพื่อสอบถามความคิดเห็นของผู้บริหาร ครูผู้สอน ผู้ปกครองนักเรียน กรรมการสถานศึกษาขั้นพื้นฐาน และบุคลากรของสถานประกอบการที่มีต่อรูปแบบการจัดการศึกษาเพื่อการประกอบอาชีพที่ยั่งยืนของนักเรียนที่มีความบกพร่องทางสติปัญญา โรงเรียนน่านปัญญานุกูล จังหวัดน่าน ภาพรวมเห็นด้วยอยู่ในระดับมากที่สุด องค์กรประกอบที่เห็นด้วยสูงสุด ได้แก่ การจัดการศึกษาเพื่อการประกอบอาชีพที่ยั่งยืน รองลงมาได้แก่ การมีส่วนร่วมของเครือข่ายในการจัดการศึกษาเพื่อการประกอบอาชีพที่ยั่งยืน การบริหารเชิงกลยุทธ์ในโรงเรียนเพื่อการประกอบอาชีพที่ยั่งยืน และองค์กรประกอบโรงเรียนที่มีประสิทธิผลในการจัดการศึกษาเพื่อการประกอบอาชีพที่ยั่งยืน ตามลำดับ เมื่อพิจารณาเป็นรายองค์กรประกอบ พบว่า

ลำดับที่ 1 องค์กรประกอบของการจัดการศึกษาเพื่อการประกอบอาชีพที่ยั่งยืน พบว่า องค์กรประกอบย่อยที่เห็นด้วยสูงสุด ได้แก่ การสร้างเสริมทักษะและคุณลักษณะที่จำเป็นต่อการประกอบอาชีพ รองลงมาได้แก่ ระบบการทำงานแบบสนับสนุน การค้นหาอาชีพ การปรับตัวกับอาชีพ การสร้างความตระหนักรู้ในอาชีพ และการเตรียมตัวด้านอาชีพ ตามลำดับ

ลำดับที่ 2 องค์กรประกอบของการมีส่วนร่วมของเครือข่ายในการจัดการศึกษาเพื่อการประกอบอาชีพที่ยั่งยืน พบว่า องค์กรประกอบย่อยที่เห็นด้วยสูงสุด ได้แก่ ครอบครัว รองลงมาได้แก่ สำนักงานจัดหางานจังหวัด สำนักงานพัฒนาสังคมและความมั่นคงของมนุษย์จังหวัด สถาบันอาชีวศึกษา สถานประกอบการ สถาบันพัฒนาฝีมือแรงงานจังหวัด ชมรมและสมาคมคนพิการจังหวัด สถาบันการแพทย์ และชุมชน ตามลำดับ

ลำดับที่ 3 องค์กรประกอบของการบริหารเชิงกลยุทธ์ในโรงเรียนเพื่อการประกอบอาชีพที่ยั่งยืน พบว่า องค์กรประกอบย่อยที่เห็นด้วยสูงสุด ได้แก่ การกำหนดทิศทางของโรงเรียน รองลงมาได้แก่ การกำหนดกลยุทธ์ของโรงเรียน การปฏิบัติตามกลยุทธ์ของโรงเรียน การควบคุมและประเมินกลยุทธ์ของโรงเรียน และการวิเคราะห์สภาพแวดล้อมของโรงเรียน ตามลำดับ

ลำดับที่ 4 องค์กรประกอบของโรงเรียนที่มีประสิทธิผลในการจัดการศึกษาเพื่อการประกอบอาชีพที่ยั่งยืน พบว่า องค์กรประกอบย่อยที่เห็นด้วยสูงสุด ได้แก่ การจัดทำแผนการพัฒนาศักยภาพผู้เรียน รองลงมาได้แก่ การจัดกิจกรรมพัฒนาศักยภาพผู้เรียน ความเป็นมืออาชีพ การเป็นองค์กรแห่งการเรียนรู้ การจัดสภาพแวดล้อมที่เอื้อต่อการเรียนรู้ และการมีวิสัยทัศน์ร่วม ตามลำดับ

1.4 การนำไปใช้ และติดตามผลการใช้รูปแบบการจัดการศึกษาเพื่อการประกอบอาชีพที่ยั่งยืนของนักเรียนที่มีความบกพร่องทางสติปัญญา โรงเรียนน่านปัญญานุกูล จังหวัดน่าน ผู้วิจัยได้นำรูปแบบไปใช้ในการจัดการศึกษาของโรงเรียนในปีการศึกษา 2563 และติดตามผลการใช้รูปแบบการจัดการศึกษาเพื่อการประกอบอาชีพที่ยั่งยืนของนักเรียนที่มีความบกพร่องทางสติปัญญา โรงเรียนน่านปัญญานุกูล จังหวัดน่าน ประกอบด้วย การนำรูปแบบการจัดการศึกษาเพื่อการประกอบอาชีพที่ยั่งยืนของนักเรียนที่มีความบกพร่องทางสติปัญญา โรงเรียนน่านปัญญานุกูล จังหวัดน่าน ไปใช้ในการจัดการศึกษาของโรงเรียน การหาประสิทธิผลของรูปแบบจากความคิดเห็นของผู้บริหาร ครูผู้สอนที่มีต่อการปฏิบัติและผลการปฏิบัติตามรูปแบบ การหาประสิทธิผลของรูปแบบจากความพึงพอใจของผู้ปกครองนักเรียน กรรมการสถานศึกษาขั้นพื้นฐาน และบุคลากรของสถานประกอบการที่มีต่อผลการปฏิบัติตามรูปแบบ การหาประสิทธิผลของรูปแบบจากการเปรียบเทียบผลสัมฤทธิ์ทางการเรียน คุณลักษณะอันพึงประสงค์ และทักษะการทำงาน ของนักเรียนระหว่างปีการศึกษา 2562 กับ 2563 และการเปรียบเทียบจำนวนนักเรียนที่มีการประกอบอาชีพที่ยั่งยืนหลังสำเร็จการศึกษาระดับชั้นมัธยมศึกษาปีที่ 6 ระหว่างปีการศึกษา 2562 กับ 2563 ตามลำดับ ดังนี้

1.4.1 การนำรูปแบบการจัดการศึกษาเพื่อการประกอบอาชีพที่ยั่งยืนของนักเรียนที่มีความบกพร่องทางสติปัญญา โรงเรียนน่านปัญญานุกูล จังหวัดน่าน ไปใช้ในการจัดการศึกษาของโรงเรียน ดังนี้

1) การจัดการศึกษาเพื่อการประกอบอาชีพที่ยั่งยืน โรงเรียนน่านปัญญานุกูล จังหวัดน่าน ได้ดำเนินการตามลำดับ ดังนี้

(1) การสร้างความตระหนักรู้ในอาชีพ สำหรับนักเรียนที่มีความบกพร่องทางสติปัญญา ระดับชั้นประถมศึกษาปีที่ 1-6 โรงเรียนได้ดำเนินการ ดังนี้

- ปรับปรุงหลักสูตรสถานศึกษาในระดับชั้นประถมศึกษาปีที่ 1-6 โดยมุ่งเน้นและให้ความสำคัญของการพัฒนาทักษะพื้นฐานที่จำเป็น 5 กลุ่มทักษะ ได้แก่ ทักษะการเคลื่อนไหว ทักษะภาษาและการสื่อสาร ทักษะการช่วยเหลือตนเอง ทักษะสังคมและการดำรงชีวิต และทักษะวิชาการ ในสัดส่วนร้อยละ 70 และทักษะอาชีพ ร้อยละ 30

- จัดกิจกรรมการเรียนรู้การประกอบอาชีพหรือการทำงาน โดยกำหนดให้ครูผู้สอนสอดแทรกหรือบูรณาการในทุก ๆ กิจกรรมการสอนของกลุ่มทักษะ

- จัดแหล่งเรียนรู้ และใช้แหล่งเรียนรู้ทั้งภายในและภายนอกโรงเรียน โดยแหล่งเรียนรู้งานอาชีพภายใน โรงเรียน ได้จัดทำเป็นฐานการเรียนรู้ จำนวน 7 ฐานการเรียนรู้ ประกอบด้วย ฐานการเรียนรู้สร้างศิลป์ถักน่าน ฐานการเรียนรู้ปั้นเสริมเติมแต่ง ฐานการเรียนรู้เรื่อง

หมู่ ๆ แต่ไม่หมู่ สถานการณ์เรียนรู้ไขว่ขวายได้ท่วง สถานการณ์เรียนรู้เปรียบจัดคกบ่อ สถานการณ์เรียนรู้พีชพอเพียง
เคียงคู่คร่ำ และสถานการณ์เรียนรู้เดอะสตาร์คาร์แคร์ โดยนักเรียนทุกคนได้เข้าไปศึกษาดูงาน และไป
เรียนรู้ทดลองลงมือปฏิบัติกิจกรรมในสถานการณ์เรียนรู้ ตามตารางการเข้าใช้สถานการณ์เรียนรู้ที่งาน
วิชาการกำหนด สำหรับแหล่งเรียนรู้ภายนอกโรงเรียนนักเรียนเข้าไปใช้ด้วยวิธีการไปศึกษาดูงาน

(2) การค้นหาอาชีพ สำหรับนักเรียนที่มีความบกพร่องทางสติปัญญา ระดับชั้น
มัธยมศึกษาปีที่ 1-3 โรงเรียนได้ดำเนินการ ดังนี้

- ปรับปรุงหลักสูตรสถานศึกษาในระดับชั้นมัธยมศึกษาปีที่ 1-3 โดยมุ่งเน้น
และให้ความสำคัญของการพัฒนาทักษะพื้นฐานที่จำเป็น 5 กลุ่มทักษะ ในสัดส่วนร้อยละ 50 และ
ทักษะอาชีพ ร้อยละ 50

- จัดทำหลักสูตรทักษะอาชีพในโรงเรียน ประกอบด้วย 5 กลุ่มอาชีพ ได้แก่
อาชีพเกษตรกรรม อาชีพอุตสาหกรรม อาชีพคหกรรม อาชีพความคิดสร้างสรรค์ และพาณิชยกรรม
และการบริการ โดยจัดให้นักเรียนทุกคนได้เรียนเป็นรายวิชาบังคับ ครบทุกกลุ่มอาชีพ

- จัดกิจกรรมพัฒนาผู้เรียนที่ส่งเสริมการประกอบอาชีพอิสระเพื่อการ
มีรายได้ระหว่างเรียน ใน 5 กลุ่มอาชีพ 65 อาชีพอิสระ ตามอาชีพที่ตนเองสนใจ ชอบ และมีความถนัด
โดยให้นักเรียนรวมกลุ่มอาชีพ และมีครูผู้สอนคอยทำหน้าที่เป็นที่ปรึกษาในการประกอบอาชีพ
และโรงเรียนสนับสนุนทุนในการดำเนินงาน

- จัดกิจกรรมการเรียนรู้ตามสถานการณ์เรียนรู้ โดยทุกภาคบ่ายของแต่ละวัน
โรงเรียนจะจัดนักเรียนแต่ละชั้นเรียนหมุนเวียนเข้าไปฝึกปฏิบัติงานอาชีพ ซึ่งจะมีวิทยากรที่เลี้ยง
เป็นนักเรียนระดับชั้นมัธยมศึกษาปีที่ 4-5 และครูผู้สอนประจำฐานเป็นผู้จัดกิจกรรมการเรียนรู้

- ครูผู้สอน ร่วมกับครูประจำชั้น ดำเนินการวัดและประเมินผลความรู้
ความสามารถ และทักษะทางอาชีพของนักเรียนเป็นระยะ ๆ อย่างต่อเนื่อง เพื่อปรับหลักสูตรและ
กิจกรรมการเรียนการสอนให้ตรงกับความสามารถของผู้เรียน

- ครูประจำชั้น ร่วมกับหัวหน้าระดับ รองผู้อำนวยการกลุ่มงานวิชาการ
นักแนะแนวอาชีพและสอนงานคนพิการ ผู้ปกครองนักเรียน ดำเนินการประเมินความสามารถนักเรียน
ด้านการประกอบอาชีพทุก ๆ สัปดาห์เรียน อย่างเป็นระบบตามสภาพจริงเป็นรายบุคคล มีการจัดทำ
แผนการให้บริการเปลี่ยนผ่านเฉพาะบุคคล และแผนการให้บริการการฝึกเฉพาะบุคคล ในระดับชั้น
มัธยมศึกษาปีที่ 1 และมีการปรับปรุงในระดับชั้นมัธยมศึกษา ปีที่ 2 และปีที่ 3 อย่างต่อเนื่องทุกปี
พร้อมทั้งมีการประเมินความสามารถด้านการประกอบอาชีพเพื่อเลือกอาชีพที่สอดคล้องกับศักยภาพ
ของนักเรียนที่จบการศึกษาระดับชั้นมัธยมศึกษาปีที่ 3

(3) การเตรียมตัวด้านอาชีพ สำหรับนักเรียนที่มีความบกพร่องทางสติปัญญา ระดับชั้นมัธยมศึกษาปีที่ 4-5 โรงเรียนได้ดำเนินการ ดังนี้

- จัดทำหลักสูตรสถานศึกษาเป็นหลักสูตรทางเลือกที่หลากหลาย โดย มุ่งเน้นและให้ความสำคัญของการพัฒนาทักษะพื้นฐานที่จำเป็น 5 กลุ่มทักษะ ในสัดส่วนร้อยละ 30 และทักษะอาชีพ ร้อยละ 70 เพื่อให้ให้นักเรียนได้เลือกเรียนตามที่นักเรียนมีความชอบ ความถนัด และ มีความสามารถในอาชีพนั้น โดยผ่านกระบวนการประเมินความสามารถจากครูประจำชั้น ร่วมกับ นักแนะแนวอาชีพและสอนงานคนพิการ หัวหน้าระดับ รองผู้อำนวยการกลุ่มงานวิชาการ และ ผู้ปกครองนักเรียน

- จัดทำแผนการให้บริการเปลี่ยนผ่านเฉพาะบุคคล และแผนการให้บริการ การฝึกเฉพาะบุคคลต่อเนื่องจากชั้นมัธยมศึกษาปีที่ 3 ตามอาชีพที่นักเรียนได้เลือกเรียนซึ่งได้ผ่าน ขึ้นตอนกระบวนการประเมินความสามารถ ตั้งแต่ชั้นมัธยมศึกษาปีที่ 4 และ 5 มีการปรับปรุงอย่างต่อเนื่องทุกปี

- จัดกิจกรรมการเรียนรู้ในห้องเรียน ในกลุ่มทักษะพื้นฐาน 5 กลุ่มทักษะ โดยครูประจำชั้นเป็นผู้สอนซึ่งใช้เวลาเรียนประมาณร้อยละ 30 ของเวลาเรียนในสัปดาห์ และกำหนดให้ มีการบูรณาการ เนื้อหา สาระ ความรู้ ความสามารถ ทักษะพื้นฐานในการจัดกิจกรรมการเรียนรู้ใน ทักษะอาชีพที่เน้นการลงมือปฏิบัติจริงในโรงเรียน การศึกษาดูงาน และการฝึกงานในสถานประกอบการ หรือแหล่งเรียนรู้อาชีพนั้น ๆ ในชุมชน

- การเรียนรู้ทักษะอาชีพในอาชีพที่นักเรียนเลือกเรียน โรงเรียนกำหนดให้ นักเรียนได้ใช้เวลาเรียนประมาณร้อยละ 70 ของเวลาเรียนในสัปดาห์ เพื่อศึกษาเรียนรู้และฝึกทักษะ ความชำนาญในทักษะอาชีพ จากฐานการเรียนรู้ตามอาชีพที่ตนเองเลือกเรียน โดยให้นักเรียนระดับชั้น มัธยมศึกษาปีที่ 4 ทำหน้าที่เป็นวิทยากรหรือผู้ช่วยครู เพื่อทำการสอนทักษะงานอาชีพในฐานการ เรียนรู้ให้กับนักเรียนชั้นมัธยมศึกษาปีที่ 1-3 ทุกวัน ร่วมกับครูผู้สอนประจำฐานการเรียนรู้ ในส่วน นักเรียนระดับชั้นมัธยมศึกษาปีที่ 5 จะทำหน้าที่วิทยากรหรือผู้ช่วยครูเฉพาะวันจันทร์ - พุธ เนื่องจาก วันพฤหัสบดี - ศุกร์ นักเรียนระดับชั้นมัธยมศึกษาปีที่ 5 จะต้องไปฝึกงานในสถานประกอบการ หรือแหล่งฝึกงาน

- จัดกิจกรรมพัฒนาผู้เรียนนอกเวลาเรียน ให้นักเรียนแต่ละคนลงมือทำ อาชีพที่ตนเองเรียน ในลักษณะการประกอบอาชีพอิสระเพื่อการมีรายได้ระหว่างเรียน โดยมีครูประจำชั้น และนักแนะแนวอาชีพและสอนงานคนพิการ ทำหน้าที่เป็นที่ปรึกษา และ โรงเรียนให้การสนับสนุน วัสดุ อุปกรณ์ และทุน ในการประกอบอาชีพ

- จัดกิจกรรมที่ฝึกให้นักเรียนดำรงชีวิตอิสระ งดหรือลดการพึ่งพาคนอื่น ในการดำเนินชีวิตประจำวัน ของนักเรียนชั้นมัธยมศึกษาปีที่ 5 ได้แก่ กิจกรรมการขับขี้อักรยาน อย่างถูกวิธีและปลอดภัย กิจกรรมบ้านฝึกทักษะชีวิตในวันพฤหัสบดี-ศุกร์ โดยให้นักเรียนใช้ชีวิต อย่างอิสระ และพึ่งพาช่วยเหลือตนเองในบ้านฝึกทักษะ โดยมีครูที่ทำหน้าที่แนะนำอาชีพและ สอนงานคนพิการคอยเฝ้าสังเกต กำกับ ดูแล และให้คำปรึกษา

(4) การปรับตัวกับอาชีพ สำหรับนักเรียนที่มีความบกพร่องทางสติปัญญา ระดับชั้นมัธยมศึกษา ปีที่ 6 โรงเรียนได้ดำเนินการ ดังนี้

- จัดบ้านพัก ผู้ดูแล และจัดสภาพแวดล้อม เพื่อให้นักเรียนได้ฝึกการ ดำรงชีวิตด้วยตนเอง โดยจัดบ้านพักนักเรียนเป็นหลังๆ หลังละ 4-5 คน จัดพี่เลี้ยงบ้านพักนักเรียน ชาย 1 คน และบ้านพักนักเรียนหญิง 1 คน ทำหน้าที่คอยเฝ้าสังเกต กำกับ ดูแล และให้คำปรึกษา

- จัดอบรมหลักสูตรนักเรียนแนะแนวอาชีพและสอนงานคนพิการ ให้กับครู ทุกคนในโรงเรียนให้มีความรู้ ความสามารถในการแนะแนวอาชีพและสอนงานคนพิการ

- มอบหมายหน้าที่ให้ครู จำนวน 8 คน (ครู 1 คน ต่อ นักเรียน 4 คน) ทำหน้าที่ นักแนะแนวอาชีพและสอนงานคนพิการ ในการประสานงานและติดตามการฝึกงาน และการทำงาน ของนักเรียนทั้งในและนอกสถานศึกษา

- ฝึกการเดินทางไปทำงานด้วยตนเอง โดยกำหนดการฝึกเป็น 3 ระยะ ได้แก่ ระยะเริ่มต้นให้มีการเดินทางโดยรถจักรยาน และหรือรถโดยสารรับจ้างร่วมกับครูที่ทำหน้าที่ นักแนะแนวอาชีพและสอนงานคนพิการ และพี่เลี้ยง ระยะที่สองประมาณเดือนที่ 3 ของการฝึกงาน ครูและพี่เลี้ยงจะคอยห่าง โดยเดินทางร่วมเป็นบางวัน และค่อย ๆ คอยห่างคอยสังเกตอยู่ห่าง ๆ ระยะ ที่สาม ภาคเรียนที่ 2 ของการฝึกงาน ครูทำหน้าที่นักแนะแนวอาชีพและสอนงานคนพิการจะติดตาม การไปทำงานร่วมกับผู้สอนงานของสถานประกอบการ หรือผู้ดูแลสถานประกอบการในการเข้าทำงาน การเลิกงาน และการกลับถึงที่พักของนักเรียน

- จัดประสบการณ์การฝึกงานเต็มรูปแบบของนักเรียนชั้นมัธยมศึกษาปีที่ 6 จัดให้ฝึกงานในสถานที่ทำงานจริง หรือสถานประกอบการ ตั้งแต่วันจันทร์ -ศุกร์ โดยมีครูที่ทำหน้าที่ นักแนะแนวอาชีพและสอนงานคนพิการคอยให้การสนับสนุนร่วมกับผู้ประกอบการ ให้มีการบูรณาการ เนื้อหา สาระ ความรู้ ความสามารถ กลุ่มทักษะพื้นฐาน ในระหว่างการฝึกงาน โดยมีครูที่ทำหน้าที่ นักแนะแนวอาชีพและสอนงานคนพิการทำหน้าที่ครูผู้สอน

- จัดการฝึกทักษะการดำรงชีวิตด้วยตนเอง และการประกอบอาชีพอิสระ เพื่อการเลี้ยงดูตนเองและการมีรายได้ระหว่างเรียน นักเรียนจะได้รับการฝึกทุกวันหลังกลับจากการ

ฝึกงาน และทุกวันหยุดเสาร์-อาทิตย์ จากครูที่ทำหน้าที่นักแนะแนวอาชีพและสอนงานคนพิการ และพี่เลี้ยง โดยโรงเรียนให้การสนับสนุนวัสดุ อุปกรณ์ เครื่องมือ สิ่งอำนวยความสะดวก

- นักแนะแนวอาชีพและสอนงานคนพิการ ทำหน้าที่ประสานและเตรียมความพร้อมในการประกอบอาชีพ หรือการจัดหางาน หรือการจ้างงานให้กับนักเรียนในภาคเรียนที่ 2 โดยปฏิบัติตามขั้นตอนของระบบการจ้างงานแบบสนับสนุน และแผนการให้บริการเปลี่ยนผ่านเฉพาะบุคคล

(5) การสร้างเสริมทักษะ และคุณลักษณะที่จำเป็นต่อการประกอบอาชีพ สำหรับนักเรียนที่มีความบกพร่องทางสติปัญญา โรงเรียนได้ดำเนินการ ดังนี้

- จัดกิจกรรมการเรียนรู้และกิจกรรมพัฒนาผู้เรียน ในรูปแบบโครงการ ได้แก่ โครงการโรงเรียนสะอาดด้วยมือเรา โครงการกายสุภาพใจสุภาพ โครงการคุณธรรมนำชีวิต โครงการรักสุจริต โครงการจิตอาสาพัฒนาโรงเรียน และโครงการเด็กดีวิถีพอเพียง

- จัดกิจกรรมในรูปแบบของชุมนุม ได้แก่ ชุมนุมจิตอาสาพัฒนาโรงเรียน ชุมนุมอนุรักษ์มรดกทางวัฒนธรรมไทย ชุมนุมโรงเรียนสะอาดด้วยมือเรา ชุมนุมคุณธรรมนำชีวิต ชุมนุมรักสุจริต และชุมนุมเด็กดีวิถีพอเพียง

- จัดกิจกรรมการเรียนรู้ทักษะอาชีพ โดยจัดทำเป็นฐานการเรียนรู้งานอาชีพ ให้นักเรียนได้เข้าไปใช้ในการเรียนรู้ และฝึกปฏิบัติจริง

- จัดกิจกรรมในลักษณะการประกอบอาชีพอิสระเพื่อการมีรายได้ระหว่างเรียน และการเก็บออมเงินเพื่อเป็นทุนในการประกอบอาชีพหลังจบการศึกษาโดยการเปิดบัญชีเงินฝากกับธนาคาร โรงเรียน

- จัดระบบดูแลช่วยเหลือนักเรียน ได้แก่ การรู้จักนักเรียนเป็นรายบุคคล การคัดกรองนักเรียน การพัฒนาและส่งเสริม การป้องกันและแก้ไข การส่งต่อ โดยใช้คลินิกเดิม 4 ร. ประกอบด้วย คลินิกเดิมรู้ คลินิกเดิมแรง คลินิกเดิมรัก และคลินิกเดิมรายได้

- จัดกิจกรรมบ้านฝึกทักษะชีวิต

(6) ระบบการจ้างงานแบบสนับสนุน สำหรับนักเรียนที่มีความบกพร่องทางสติปัญญา โรงเรียนได้ดำเนินการ ดังนี้

- จัดอบรมหลักสูตรนักแนะแนวอาชีพและสอนงานคนพิการ (Job Coach) ให้กับครูทุกคนในโรงเรียน เครือข่ายสถานประกอบการ เครือข่ายจัดหางานจังหวัด เครือข่ายพัฒนาสังคมและความมั่นคงของมนุษย์ เพื่อให้มีความรู้ ความสามารถในการแนะแนวอาชีพและสอนงานคนพิการ จำนวน 2 หลักสูตร ได้แก่ หลักสูตรนักแนะแนวอาชีพและสอนงานคนพิการขั้นพื้นฐาน และหลักสูตรนักแนะแนวอาชีพและสอนงานคนพิการขั้นสูง

- แต่งตั้ง และมอบหมายหน้าที่ให้ครูผู้สอน ทำหน้าที่นักแนะแนวอาชีพ และสอนงานคนพิการของโรงเรียนเพื่อประสานการฝึกงานและการทำงานของนักเรียนทั้งในและนอกสถานศึกษา

- ก่อนการได้งานนักแนะแนวอาชีพและสอนงานคนพิการของโรงเรียน ได้ทำการ ดังนี้ ประเมินความพร้อมของนักเรียน สร้างเครือข่ายสถานประกอบการหรือนายจ้าง ค้นหาสถานที่ทำงานสำหรับการฝึกอาชีพและการจ้างงาน ประเมินสถานที่ทำงานอย่างเป็นระบบ และทำการจับคู่งานที่สอดคล้องกับนักเรียนแต่ละบุคคล

- หลังการได้งานนักแนะแนวอาชีพและสอนงานคนพิการของโรงเรียน ได้ให้การสนับสนุนอย่างเข้มข้นในการทำงานในช่วงแรก ประสานในเรื่องข้อตกลงการจ้างงาน เช่น สวัสดิการ เวลาทำงาน ค่าตอบแทน และเงื่อนไขต่าง ๆ ภายหลังจากการทำงานในช่วงเวลาที่เหมาะสม นักแนะแนวอาชีพและสอนงานคนพิการของโรงเรียนต้องคอยห่างอย่างเป็นระบบ และคอยติดตาม ประเมินผลการฝึกงาน หรือการทำงานของนักเรียนเป็นระยะ ๆ จนกว่านักเรียนจะมีความพร้อมในการทำงาน

2) การบริหาร โรงเรียนเชิงกลยุทธ์เพื่อการประกอบอาชีพที่ยั่งยืน โรงเรียนได้ดำเนินการตามลำดับขั้นตอน ดังนี้

(1) การวิเคราะห์สภาพแวดล้อมของโรงเรียน โรงเรียนได้ศึกษาสภาพแวดล้อมของการจัดการศึกษาในปัจจุบัน ปีการศึกษา 2563 โดยการมีส่วนร่วมของผู้มีส่วนได้เสีย ประกอบด้วย คณะครู บุคลากร กรรมการสถานศึกษาขั้นพื้นฐาน ผู้แทนเครือข่ายชมรมสมาคมคนพิการจังหวัดน่าน ผู้ปกครองนักเรียน โดยใช้กระบวนการ SWOT Analysis วิเคราะห์สภาพแวดล้อมภายในที่เป็นจุดแข็ง และจุดอ่อน ประเด็น 2S4M และสภาพแวดล้อมภายนอก ที่เป็นโอกาสและอุปสรรค ประเด็น STEP พบว่า สภาพแวดล้อมภายในภาพรวมมีสภาพที่เป็นจุดแข็ง และสภาพแวดล้อมภายนอกภาพรวมที่เป็นโอกาส โรงเรียนอยู่ในสถานภาพเป็นดาวรุ่งมีลักษณะที่เอื้อและแข็ง

(2) การกำหนดทิศทางของโรงเรียน จากผลการวิเคราะห์สภาพแวดล้อมของโรงเรียนที่พบว่ามีสถานภาพเป็นดาวรุ่ง ดังนั้น โรงเรียนจึงได้นำมากำหนดทิศทางของโรงเรียน ดังนี้

- อัตลักษณ์ของโรงเรียน คือ ผู้เรียนมีทักษะงานอาชีพ

- เอกลักษณ์ของโรงเรียน คือ ภูมิทัศน์สะอาด บรรยากาศร่มรื่น

- วิสัยทัศน์ (2563-2566) คือ โรงเรียนน่านปัญญาคุณ เป็นโรงเรียนชั้นนำสู่ความเป็นเลิศที่ยั่งยืน บนพื้นฐานหลักปรัชญาของเศรษฐกิจพอเพียง

จากวิสัยทัศน์ คำว่า โรงเรียนชั้นนำสู่ความเป็นเลิศที่ยั่งยืน หมายถึง เป็นผู้นำ และมีความเป็นเลิศด้าน อาชีพ กีฬา ศิลปะ ระบบดูแลช่วยเหลือนักเรียน สวนพฤกษศาสตร์โรงเรียน

โรงเรียนส่งเสริมสุขภาพ สถานศึกษาปลอดภัย โรงเรียนคุณธรรม ศูนย์การเรียนรู้ตามหลักปรัชญาของเศรษฐกิจด้านการศึกษ เพื่อมุ่งสู่โรงเรียนรางวัลพระราชทาน โดยมีเป้าหมายด้านผู้เรียนที่เกี่ยวกับโอกาสทางการศึกษาที่ทั่วถึง เสมอภาค มีคุณภาพตามเกณฑ์มาตรฐานการศึกษา มีทักษะและความเป็นเลิศทางด้านอาชีพ กีฬา ศิลปะ สามารถดำรงชีวิตตามหลักปรัชญาของเศรษฐกิจพอเพียง

(3) การกำหนดกลยุทธ์ของโรงเรียน โรงเรียนได้กำหนดกลยุทธ์ ดังนี้

- ส่งเสริม สนับสนุนคนพิการในวัยเรียนในเขตพื้นที่บริการให้ได้รับการศึกษาอย่างทั่วถึง และเสมอภาค

- พัฒนาผู้เรียนให้มีคุณภาพตามเกณฑ์มาตรฐานการศึกษามีทักษะและความเป็นเลิศด้านอาชีพ กีฬา ศิลปะ และมีทักษะการดำรงชีวิตตามหลักปรัชญาของเศรษฐกิจพอเพียง

- พัฒนาคูณภาพการบริหารจัดการศึกษา ครูและบุคลากร แหล่งเรียนรู้ สื่อ เทคโนโลยีสิ่งอำนวยความสะดวก และอาคารสถานที่โดยยึดหลักปรัชญาของเศรษฐกิจพอเพียง

- ส่งเสริม สนับสนุน และประสานการมีส่วนร่วมเครือข่ายทุกภาคส่วนในการจัดการศึกษา

(4) การปฏิบัติตามกลยุทธ์ของโรงเรียน โรงเรียนได้กำหนดมาตรการ โครงการ กิจกรรม และผู้รับผิดชอบที่สนองตอบกลยุทธ์ โดยได้จัดทำเป็นแผนปฏิบัติการประจำปี และปฏิทินปฏิบัติงาน ซึ่งมีโครงการและกิจกรรมที่เกี่ยวข้องกับการจัดการศึกษาเพื่อการประกอบอาชีพที่ยั่งยืนของนักเรียนที่มีความบกพร่องทางสติปัญญา ดังนี้

- โครงการโรงเรียนคุณธรรม ประกอบด้วย กิจกรรมโรงเรียนคุณธรรม กิจกรรมส่งเสริมคุณธรรมจริยธรรม ได้แก่ กิจกรรมวันสำคัญ กิจกรรมส่งเสริมประชาธิปไตยในโรงเรียน กิจกรรมธนาคารโรงเรียน กิจกรรมข้าวสามัคคี ทำดีเพื่อพ่อ อยู่อย่างพอเพียง กิจกรรมขยะทองคำ กิจกรรมมารยาทงามตามวิถีไทย

- โครงการโรงเรียนส่งเสริมสุขภาพ ประกอบด้วย กิจกรรมสุภานำใจ กิจกรรมส่งเสริมทันตกรรม กิจกรรม Big cleaning และป้องกันโรคติดต่อ กิจกรรมผู้นำส่งเสริมสุขภาพ กิจกรรมส่งเสริมโภชนาการ กิจกรรมอบรมการปฐมพยาบาลเบื้องต้น กิจกรรมสถานศึกษาปลอดภัย กิจกรรมชมรมคนรักสุขภาพ

- โครงการดูแลช่วยเหลือ และพัฒนาทักษะดำรงชีวิตนักเรียน ประกอบด้วย กิจกรรมพัฒนาทักษะการดำรงชีวิตนักเรียน กิจกรรมนันทนาการนอน กิจกรรมเยี่ยมบ้านนักเรียน กิจกรรมป้องกันและต่อต้านสารเสพติด กิจกรรมปรับปรุงภูมิทัศน์ในโรงเรียน

- โครงการส่งเสริมอาชีพเพื่อการมีงานทำตามหลักปรัชญาของเศรษฐกิจพอเพียง ประกอบด้วย กิจกรรมส่งเสริมอาชีพเพื่อการมีรายได้ระหว่างเรียน กิจกรรมอาชีพเกษตร

ตามวิถีพอเพียง กิจกรรมการจัดการศึกษาสู่สถานประกอบการ กิจกรรมศูนย์การเรียนรู้ตามหลักปรัชญาของเศรษฐกิจพอเพียงด้านการศึกษา

- โครงการพัฒนาแหล่งเรียนรู้ เทคโนโลยี สื่อสิ่งอำนวยความสะดวก และใช้เทคโนโลยีสารสนเทศ (ICT) เพื่อการเรียนรู้และการบริหาร

- โครงการชุมชนสัมพันธ์ ประกอบด้วย กิจกรรมเปิดบ้านวิชาการ กิจกรรมประชุมสัมมนานักเรียน ผู้ปกครองนักเรียนและสถานประกอบการเพื่อแนะแนวอาชีพและการศึกษาต่อ

(5) การควบคุมและประเมินกลยุทธ์ของโรงเรียน โรงเรียนได้มีการแต่งตั้งคณะกรรมการนิเทศ กำกับ ติดตามการดำเนินงาน โครงการ กิจกรรมตามแผนปฏิบัติการประจำปี โดยได้มอบหมายให้รองผู้อำนวยการ คณะกรรมการบริหาร โรงเรียนติดตามการดำเนินงาน โครงการที่อยู่ในความรับผิดชอบของกลุ่มงาน รายงานผลการติดตามในการประชุมประจำเดือนทุกครั้ง พร้อมทั้งกำหนดให้มีการประเมิน โครงการทุกขั้นตอนของโครงการ ตั้งแต่ประเมินความจำเป็น และความเป็นไปได้ก่อนเริ่มโครงการ ประเมินปัจจัยนำเข้า ประเมินกระบวนการดำเนินกิจกรรมต่าง ๆ และประเมินผลลัพธ์ของโครงการ นำไปสู่การปรับปรุง พัฒนา หรือยกเลิก

3) องค์ประกอบโรงเรียนที่มีประสิทธิผลในการจัดการศึกษาเพื่อการประกอบอาชีพที่ยั่งยืน โรงเรียนได้ดำเนินการ ดังนี้

(1) ความเป็นมืออาชีพ โรงเรียนได้ดำเนินการจัดประชุมสัมมนาครู บุคลากร กรรมการสถานศึกษาขั้นพื้นฐาน ผู้แทนสถานประกอบการ และผู้ปกครองนักเรียนในช่วงก่อนเปิดเรียนภาคเรียนที่ 1 เพื่อรับทราบและสร้างการมีส่วนร่วมในการจัดการศึกษาเพื่อการประกอบอาชีพที่ยั่งยืน และก่อนปิดเรียนภาคเรียนที่ 2 โรงเรียนได้จัดกิจกรรมเปิดบ้านวิชาการนำเสนอผลงานที่มีผลการปฏิบัติที่เป็นเลิศของนักเรียน ครู ผู้บริหาร และโรงเรียนเพื่อประชาสัมพันธ์และเผยแพร่ให้สาธารณชนได้รับทราบและร่วมแลกเปลี่ยนเรียนรู้ สร้างและพัฒนาหลักสูตรสถานศึกษาที่สอดคล้องกับผู้เรียน มุ่งพัฒนาผู้เรียนให้เป็นมนุษย์ที่มีความสมดุลทั้งด้านร่างกาย ความรู้ คุณธรรม สามารถพึ่งพาตนเองอยู่ร่วมกับครอบครัวและสังคมได้อย่างมีความสุขอย่างยั่งยืน ครูผู้สอนศึกษาวิเคราะห์หลักสูตร และออกแบบสร้างแผนการจัดการเรียนรู้แบบบูรณาการ สร้างเครื่องมือประเมินคัดกรองความสามารถพื้นฐานผู้เรียน เพื่อหาความสามารถพื้นฐาน Base line ที่แท้จริงซึ่งจะเป็นข้อมูลประกอบการจัดทำแผนการจัดการศึกษาเฉพาะบุคคล แผนการสอนเฉพาะบุคคล และปรับปรุงแผนการให้บริการเปลี่ยนผ่านครูผู้สอนจัดทำแผนการจัดการศึกษาเฉพาะบุคคล แผนการสอนเฉพาะบุคคล ได้อย่างถูกต้องสอดคล้องกับผู้เรียน ครบ 100% จัดกิจกรรมการเรียนรู้ที่เน้นการลงมือปฏิบัติเป็นไปตามหน่วยการเรียนรู้ และแผนการจัดการเรียนรู้บูรณาการ และแผนการสอนเฉพาะบุคคล (IIP) ผู้เรียนได้เรียนรู้จาก

สถานการณ์จริง สร้างแหล่งเรียนรู้ภายในโรงเรียนจัดทำเป็นฐานการเรียนรู้ที่หลากหลายให้นักเรียนเข้าไปศึกษาเรียนรู้ และการนำนักเรียนออกไปเรียนรู้จากแหล่งเรียนรู้ภายนอกโรงเรียน ใช้กระบวนการวิจัยในชั้นเรียนเพื่อแก้ไขปัญหาและพัฒนาผู้เรียนอย่างเป็นระบบ เมื่อครูผู้สอนพบปัญหาในการจัดการเรียนรู้ก็จะนำปัญหามาปรึกษาหารือในกลุ่มชุมชนการเรียนรู้ทางวิชาชีพ (PLC) แล้วหาแนวทางแก้ปัญหาโดยใช้การวิจัยในชั้นเรียน แต่ละปี ครูผู้สอนทุกคนสามารถวิจัยในชั้นเรียนแก้ปัญหาผู้เรียนได้ ไม่น้อยกว่า 2 เรื่อง ประเมินผู้เรียนตามสภาพจริงเป็นรายบุคคล ตามตัวชี้วัดและจุดประสงค์การเรียนรู้ เป้าหมายระยะยาว และจุดประสงค์เชิงพฤติกรรมที่กำหนดไว้ในแผนการจัดการศึกษาเฉพาะบุคคล (IEP) และแผนการสอนเฉพาะบุคคล (IIP) มีวิธีวัดและประเมินผลที่หลากหลายสอดคล้องกับศักยภาพของผู้เรียนแต่ละบุคคล

(2) การจัดสภาพแวดล้อมที่เอื้อต่อการเรียนรู้ โดยโรงเรียนได้ดำเนินการจัดกิจกรรมปรับปรุงภูมิทัศน์ภายในโรงเรียนให้สะอาด ร่มรื่น สวยงาม ถูกสุขลักษณะ สะดวก ปลอดภัย จัดหาวัสดุ อุปกรณ์ สื่อสิ่งอำนวยความสะดวกที่เพียงพอเหมาะสมกับการจัดการศึกษาและการดำรงชีวิตในโรงเรียนประจำของนักเรียน จัดแหล่งเรียนรู้ภายในโรงเรียนที่หลากหลาย ได้แก่ ห้องปฏิบัติการต่าง ๆ เช่น ห้องคอมพิวเตอร์ ห้องคหกรรม ห้องอุตสาหกรรม ห้องเรียน ICT ห้องสมุด ICT ห้องจริยธรรม ฐานการเรียนรู้อาชีพในโรงเรียน จำนวน 29 ฐาน แหล่งเรียนรู้ในการประกอบอาชีพ สนามเด็กเล่น ห้องออกกำลังกายในร่ม เครื่องเล่นและออกกำลังกายกลางแจ้ง เป็นต้น

(3) การเป็นองค์กรแห่งการเรียนรู้ โรงเรียนได้จัดกิจกรรมชุมชนการเรียนรู้ทางวิชาชีพ (PLC) โดยครูผู้สอนแต่ละระดับชั้นได้ตั้งกลุ่ม และมีการเข้าร่วมกลุ่มวิชาชีพทุกเย็นของวันอังคาร และวันพฤหัสบดี อย่างน้อยวันละ 2 ชั่วโมง เพื่อร่วมกันค้นหาปัญหาในห้องเรียนหรือสิ่งที่ต้องการพัฒนา เลือกปัญหา หาแนวทาง ออกแบบกิจกรรมการแก้ปัญหา ร่วมกันวิพากษ์ แลกเปลี่ยน เสนอแนะ ปรับปรุง เสนอผู้เชี่ยวชาญตรวจสอบ นำไปสู่การปฏิบัติ สังเกตบันทึก สะท้อนผลการปฏิบัติ อภิปรายผล และให้ข้อเสนอแนะ รวมทั้งมีการจัดการความรู้ให้เป็นระบบ ผู้บริหารได้ร่วมทำกรณีศึกษาครูผู้สอนแบบกัลยาณมิตรตั้งแต่การออกแบบการจัดการเรียนรู้ การจัดทำแผนการจัดการศึกษาเฉพาะบุคคล แผนการสอนเฉพาะบุคคล การผลิตสื่อ การจัดกิจกรรมการเรียนรู้ การวัดประเมินผล และบันทึกผลหลังการสอน มีการรายงานผลการจัดการเรียนรู้เสนอผู้อำนวยการรับทราบทุกสัปดาห์ และนำเสนอแลกเปลี่ยนเรียนรู้ทั้งโรงเรียนทุกสัปดาห์เรียน ครูสร้างนวัตกรรมที่นำมาใช้ในการแก้ปัญหาผู้เรียนอย่างเหมาะสม และได้มีการริเริ่ม คิดค้น พัฒนา และปรับเปลี่ยนนวัตกรรมให้มีคุณภาพอย่างต่อเนื่อง มีการเผยแพร่ แลกเปลี่ยนเรียนรู้ ขยายผลนวัตกรรมกับชุมชนการเรียนรู้วิชาชีพ นำไปสู่การเปลี่ยนแปลงในวงวิชาชีพ

(4) การมีวิสัยทัศน์ร่วม (Share Vision) วิสัยทัศน์ของโรงเรียนได้มาจากวิสัยทัศน์ร่วมของครู บุคลากร กรรมการสถานศึกษาขั้นพื้นฐาน ผู้ปกครองนักเรียน ร่วมกันกำหนดขึ้นตามหลักวิชาการ สอดคล้องกับบริบทของโรงเรียน

(5) การจัดทำแผนการพัฒนาศักยภาพผู้เรียน

- โรงเรียนได้กำหนดให้ครูประจำชั้น ร่วมกันกับผู้อำนวยการ โรงเรียน รองผู้อำนวยการกลุ่มงานวิชาการ หัวหน้าระดับ นักสหวิชาชีพ และผู้ปกครองนักเรียน ร่วมกันจัดทำแผนการจัดการศึกษาเฉพาะบุคคลทุกปีการศึกษา และในแต่ละปีการศึกษาต้องมีการทบทวนปรับปรุงอย่างน้อย 1 ครั้ง

- ครูผู้สอนจัดทำแผนการจัดการเรียนรู้ และแผนการสอนเฉพาะบุคคล จัดหาสื่อการสอน จัดกิจกรรมการเรียนการสอนตามแผน วัดและประเมินผลตามสภาพจริงหลังสอน และบันทึกหลังการสอน ปรับปรุงพัฒนาแผนการสอนให้สอดคล้องกับผู้เรียนแต่ละบุคคล สรุปรายงานการจัดกิจกรรมการจัดการเรียนรู้ประจำสัปดาห์ให้ผู้อำนวยการ โรงเรียนทราบ

- ผู้อำนวยการโรงเรียน รองผู้อำนวยการกลุ่มงานวิชาการ หัวหน้าระดับ หัวหน้าชั้นเรียน นักสหวิชาชีพ และผู้ปกครองนักเรียน ร่วมกันจัดทำแผนการให้บริการเปลี่ยนผ่านเฉพาะบุคคล สำหรับนักเรียนชั้นมัธยมศึกษาปีที่ 1 ทุกคน และมีการทบทวน ปรับปรุง ให้สอดคล้องกับสภาพปัจจุบัน ศักยภาพ และความสามารถของนักเรียนทุกปีการศึกษาจนกว่านักเรียนจะจบการศึกษามัธยมศึกษาปีที่ 6

(6) การจัดกิจกรรมพัฒนาศักยภาพผู้เรียน โดยโรงเรียนได้จัดกิจกรรมพัฒนาศักยภาพผู้เรียนที่หลากหลาย ตามที่กล่าวได้ไว้ในกระบวนการบริหารงานเชิงกลยุทธ์ และกิจกรรมการสร้างเสริมทักษะและคุณลักษณะที่จำเป็นต่อการประกอบอาชีพ

4) การมีส่วนร่วมของเครือข่ายในการจัดการศึกษาเพื่อการประกอบอาชีพที่ยั่งยืน โรงเรียนได้ดำเนินการ ดังนี้

(1) จัดประชุมสัมมนา และการประชุมเชิงปฏิบัติการร่วมกันของเครือข่าย ทุกปีการศึกษา ปีละ 1 ครั้ง

(2) จัดประชุมพบปะผู้ปกครองนักเรียน ครูประจำชั้น นักแนะแนวอาชีพ และสอนงานคนพิการ นักสหวิชาชีพ และผู้บริหาร เพื่อร่วมรับทราบสภาพ ปัญหา พัฒนาการ ความสามารถของนักเรียน และร่วมทบทวนปรับปรุงแผนการจัดการศึกษาเฉพาะบุคคล แผนการให้บริการเปลี่ยนผ่านเฉพาะบุคคล ภาคเรียนละ 1 ครั้ง

(3) จัดทำบันทึกข้อตกลงร่วม (MOU) ในการจัดการศึกษาเพื่อการประกอบอาชีพที่ยั่งยืนระหว่างโรงเรียน กับเครือข่ายต่าง ๆ

(4) โรงเรียนได้จัดทำประกาศเกียรติคุณมอบให้กับเครือข่าย ที่มีส่วนร่วมในการจัดการศึกษาเพื่อการประกอบอาชีพได้เป็นผลสำเร็จเชิงประจักษ์ มอบให้ในงานเปิดบ้านวิชาการประจำปีของโรงเรียน

1.4.2 ประสิทธิภาพของรูปแบบจากการสอบถามระดับความคิดเห็นของผู้บริหาร ครูผู้สอนที่มีต่อการปฏิบัติและผลการปฏิบัติตามรูปแบบการจัดการศึกษาเพื่อการประกอบอาชีพที่ยั่งยืนของนักเรียนที่มีความบกพร่องทางสติปัญญา โรงเรียนน่านปัญญานุกูล จังหวัดน่าน พบว่า ภาพรวมการปฏิบัติและผลการปฏิบัติมีประสิทธิภาพอยู่ในระดับมากที่สุด องค์กรประกอบที่การปฏิบัติและผลการปฏิบัติมีประสิทธิภาพสูงสุด ได้แก่ การจัดการศึกษาเพื่อการประกอบอาชีพที่ยั่งยืน อยู่ในระดับมากที่สุด รองลงมา ได้แก่ การบริหารเชิงกลยุทธ์ในโรงเรียนเพื่อการประกอบอาชีพที่ยั่งยืน องค์กรประกอบโรงเรียนที่มีประสิทธิภาพในการจัดการศึกษาเพื่อการประกอบอาชีพที่ยั่งยืน และการมีส่วนร่วมของเครือข่ายในการจัดการศึกษาเพื่อการประกอบอาชีพที่ยั่งยืนตามลำดับ และเมื่อพิจารณาเป็นรายองค์กรประกอบ พบว่า

ลำดับที่ 1 องค์กรประกอบการจัดการศึกษาเพื่อการประกอบอาชีพที่ยั่งยืน พบว่า ทุกองค์กรประกอบย่อยมีการปฏิบัติและผลการปฏิบัติอยู่ในระดับมากที่สุด องค์กรประกอบที่มีประสิทธิภาพสูงสุด ได้แก่ การสร้างเสริมทักษะและคุณลักษณะที่จำเป็นต่อการประกอบอาชีพ รองลงมา ได้แก่ การปรับตัวกับอาชีพ การเตรียมตัวด้านอาชีพ ระบบการทำงานแบบสนับสนุน การค้นหาอาชีพ และการสร้างความตระหนักรู้ในอาชีพ ตามลำดับ

ลำดับที่ 2 องค์กรประกอบการบริหารเชิงกลยุทธ์ในโรงเรียนเพื่อการประกอบอาชีพที่ยั่งยืน พบว่า ทุกองค์กรประกอบย่อยมีการปฏิบัติและผลการปฏิบัติอยู่ในระดับมากที่สุด องค์กรประกอบที่มีประสิทธิภาพสูงสุด ได้แก่ การวิเคราะห์สภาพแวดล้อมของโรงเรียน รองลงมา ได้แก่ การกำหนดกลยุทธ์ของโรงเรียน การกำหนดทิศทางของโรงเรียน การปฏิบัติตามกลยุทธ์ของโรงเรียน และการควบคุมและประเมินกลยุทธ์ของโรงเรียน ตามลำดับ

ลำดับที่ 3 องค์กรประกอบโรงเรียนที่มีประสิทธิภาพในการจัดการศึกษาเพื่อการประกอบอาชีพที่ยั่งยืน พบว่า ทุกองค์กรประกอบย่อยมีการปฏิบัติและผลการปฏิบัติอยู่ในระดับมากที่สุด องค์กรประกอบที่มีประสิทธิภาพสูงสุด ได้แก่ การจัดทำแผนการพัฒนาศักยภาพผู้เรียน รองลงมา ได้แก่ การจัดสภาพแวดล้อมที่เอื้อต่อการเรียนรู้ ความเป็นมืออาชีพ การจัดกิจกรรมพัฒนาศักยภาพผู้เรียน การมีวิสัยทัศน์ร่วม และการเป็นองค์กรแห่งการเรียนรู้ ตามลำดับ

ลำดับที่ 4 องค์กรประกอบการมีส่วนร่วมของเครือข่ายในการจัดการศึกษาเพื่อการประกอบอาชีพที่ยั่งยืน พบว่า องค์กรประกอบย่อยที่การปฏิบัติและผลการปฏิบัติมีประสิทธิภาพสูงสุด อยู่ในระดับมากที่สุด ได้แก่ สำนักงานพัฒนาสังคมและความมั่นคงของมนุษย์จังหวัด รองลงมา ได้แก่

สำนักงานจัดหางานจังหวัด สถาบันพัฒนาฝีมือแรงงานจังหวัด ครอบคลุม สถานประกอบการ สถาบันอาชีวศึกษา ชมรมและสมาคมคนพิการจังหวัด สถาบันการแพทย์ และชุมชน ตามลำดับ

1.4.3 ประสิทธิภาพของรูปแบบจากการสอบถามระดับความพึงพอใจของกรรมการสถานศึกษาขั้นพื้นฐาน ผู้ปกครองนักเรียน และบุคลากรของสถานประกอบการที่มีต่อผลการปฏิบัติ ตามรูปแบบการจัดการศึกษาเพื่อการประกอบอาชีพที่ยั่งยืนของนักเรียนที่มีความบกพร่องทางสติปัญญา โรงเรียนน่านปัญญานุกูล จังหวัดน่าน พบว่า ภาพรวมมีความพึงพอใจต่อผลการปฏิบัติอยู่ในระดับมาก องค์กรประกอบที่มีความพึงพอใจอันดับสูงสุด ได้แก่ ระบบการจ้างงานแบบสนับสนุน รองลงมา ได้แก่ การมีส่วนร่วมของเครือข่ายในการจัดการศึกษาเพื่อการประกอบอาชีพที่ยั่งยืน ทักษะและคุณลักษณะ ที่จำเป็นต่อการประกอบอาชีพตามลำดับ และเมื่อพิจารณาเป็นรายองค์กรประกอบ พบว่า

ลำดับที่ 1 องค์กรประกอบระบบการจ้างงานแบบสนับสนุน พบว่า องค์กรประกอบย่อยที่มีความพึงพอใจต่อผลการปฏิบัติอยู่ในอันดับสูงสุด ได้แก่ การสนับสนุนอย่างเข้มข้นในที่ทำงาน ในช่วงแรกของนักแนะแนวอาชีพและสอนงานคนพิการของโรงเรียน รองลงมา ได้แก่ การพัฒนาบุคลากรของโรงเรียนให้เป็นนักแนะแนวอาชีพและสอนงานคนพิการ (Job Coach) การจับคู่งานที่เหมาะสมกับนักเรียนที่มีความบกพร่องทางสติปัญญา (Matching) และสอดคล้องกับงานที่ได้ทดลองทำ ตลอดช่วงมัธยมปลาย การประสานงานในข้อตกลงของการจ้างงานนักเรียน ของนักแนะแนวอาชีพ และสอนงานคนพิการของโรงเรียนในเรื่องต่าง ๆ เช่น ค่าตอบแทน สวัสดิการ เวลาทำงาน การหาสถานที่ทำงานสำหรับการฝึกงานและการจ้างงานอย่างยั่งยืนให้กับนักเรียนที่มีความบกพร่องทางสติปัญญา และอยู่ในระดับมาก ได้แก่ การถอยห่าง (Fading) อย่างเป็นระบบของนักแนะแนวอาชีพ และสอนงานคนพิการของโรงเรียน การประเมินนักเรียนที่มีความบกพร่องทางสติปัญญาอย่างเป็นระบบ การประเมินสภาพแวดล้อมสถานที่ทำงานเพื่อตรวจสอบความพร้อมของสถานที่ทำงานให้เอื้อกับศักยภาพของนักเรียนที่มีความบกพร่องทางสติปัญญา และการติดตาม (Follow up) ประเมินผลการฝึกงาน หรือการทำงานของนักเรียนในสถานประกอบการเป็นระยะ ๆ หลังจบการศึกษาจนกว่าจะมีความพร้อมในการทำงานในอาชีพของตนได้อย่างต่อเนื่อง ตามลำดับ

ลำดับที่ 2 องค์กรประกอบการมีส่วนร่วมของเครือข่ายในการจัดการศึกษาเพื่อการประกอบอาชีพที่ยั่งยืน พบว่า องค์กรประกอบย่อยที่มีความพึงพอใจต่อผลการปฏิบัติอยู่ในอันดับสูงสุด ได้แก่ สำนักงานพัฒนาสังคมและความมั่นคงของมนุษย์จังหวัด รองลงมา ได้แก่ สำนักงานจัดหางานจังหวัด สถาบันพัฒนาฝีมือแรงงานจังหวัด ครอบคลุม สถานประกอบการ สถาบันอาชีวศึกษา ชมรมและสมาคมคนพิการจังหวัด สถาบันการแพทย์ และชุมชน ตามลำดับ

ลำดับที่ 3 องค์กรประกอบทักษะและคุณลักษณะที่จำเป็นต่อการประกอบอาชีพ พบว่า องค์กรประกอบย่อยที่มีความพึงพอใจต่อผลการปฏิบัติอยู่ในอันดับสูงสุด ได้แก่ ทักษะการ

ช่วยเหลือตนเอง รองลงมา ได้แก่ ลักษณะนิสัยที่จำเป็นต่อการประกอบอาชีพ ทักษะทางสังคม ทักษะภาษาและการสื่อสาร และทักษะทางวิชาการ ตามลำดับ

1.4.4 ประสิทธิภาพของรูปแบบการจัดการศึกษาเพื่อการประกอบอาชีพที่ยั่งยืนของนักเรียนที่มีความบกพร่องทางสติปัญญา โรงเรียนน่านปัญญานุกูล จังหวัดน่าน จากการเปรียบเทียบผลสัมฤทธิ์ทางการเรียนของนักเรียน ระหว่างปีการศึกษา 2562 กับ 2563 พบว่า ผลสัมฤทธิ์ทางการเรียนปีการศึกษา 2563 สูงกว่า ปีการศึกษา 2562 เพิ่มขึ้นเฉลี่ย 0.14 เมื่อพิจารณาจำแนกตามกลุ่มทักษะ พบว่า เพิ่มขึ้นทุกกลุ่มทักษะ อันดับสูงสุด ได้แก่ กลุ่มทักษะภาษาและการสื่อสาร รองลงมา ได้แก่ กลุ่มทักษะสังคมและการดำรงชีวิต กลุ่มทักษะการเคลื่อนไหว กลุ่มทักษะวิชาการ และกลุ่มทักษะการช่วยเหลือตนเอง ตามลำดับ

1.4.5 ประสิทธิภาพของรูปแบบการจัดการศึกษาเพื่อการประกอบอาชีพที่ยั่งยืนของนักเรียนที่มีความบกพร่องทางสติปัญญา โรงเรียนน่านปัญญานุกูล จังหวัดน่าน จากการเปรียบเทียบคุณลักษณะอันพึงประสงค์ของนักเรียน ระหว่างปีการศึกษา 2562 กับ 2563 พบว่า คุณลักษณะอันพึงประสงค์ของนักเรียนปีการศึกษา 2563 สูงกว่าปีการศึกษา 2562 เพิ่มขึ้นเฉลี่ย 0.15 เมื่อพิจารณาจำแนกตามคุณลักษณะอันพึงประสงค์ พบว่า เพิ่มขึ้นทุกคุณลักษณะอันพึงประสงค์อันดับสูงสุด ได้แก่ คุณลักษณะมุ่งมั่นในการทำงาน รองลงมาได้แก่ คุณลักษณะมีวินัยใฝ่เรียนรู้ อยู่อย่างพอเพียง รักความเป็นไทย มีจิตสาธารณะ ซื่อสัตย์สุจริต และ รักษาดี ศาสน์ กษัตริย์ ตามลำดับ

1.4.6 ประสิทธิภาพของรูปแบบการจัดการศึกษาเพื่อการประกอบอาชีพที่ยั่งยืนของนักเรียนที่มีความบกพร่องทางสติปัญญา โรงเรียนน่านปัญญานุกูล จังหวัดน่าน จากการเปรียบเทียบทักษะการทำงานของนักเรียน ปีการศึกษา 2563 กับ 2562 พบว่า ทักษะการทำงานของนักเรียนปีการศึกษา 2563 สูงกว่าปีการศึกษา 2562 เพิ่มขึ้นเฉลี่ย 0.28 และเมื่อพิจารณาตามระดับการจัดการศึกษาเพื่อการประกอบอาชีพที่ยั่งยืน พบว่า เพิ่มขึ้นทุกระดับอันดับสูงสุด ได้แก่ การจัดการศึกษาขั้นการปรับตัวกับอาชีพชั้นมัธยมศึกษาปีที่ 6 รองลงมา ได้แก่ ชั้นการเตรียมตัวกับอาชีพชั้นมัธยมศึกษาปีที่ 4-5 การตระหนักรู้ในอาชีพชั้นประถมศึกษาปีที่ 1-6 และการค้นหาอาชีพมัธยมศึกษาปีที่ 1-3 ตามลำดับ

1.4.7 ประสิทธิภาพของรูปแบบการจัดการศึกษาเพื่อการประกอบอาชีพที่ยั่งยืนของนักเรียนที่มีความบกพร่องทางสติปัญญา โรงเรียนน่านปัญญานุกูล จังหวัดน่าน จากการเปรียบเทียบค่าร้อยละของจำนวนนักเรียนที่มีการประกอบอาชีพที่ยั่งยืน หลังจากสำเร็จการศึกษาในระดับชั้นมัธยมศึกษาปีที่ 6 ระหว่างปีการศึกษา 2562 กับ 2563 พบว่า ร้อยละของจำนวนนักเรียนที่มีการประกอบอาชีพที่ยั่งยืน ปีการศึกษา 2563 สูงกว่า ปีการศึกษา 2562 เพิ่มขึ้น 23.68 % เมื่อพิจารณาตามลักษณะของการประกอบอาชีพ พบว่า นักเรียนมีการประกอบอาชีพในสถานประกอบการเพิ่มขึ้น

26.84 % รองลงมา ได้แก่ การประกอบอาชีพอิสระเพิ่มขึ้น 0.53 % สำหรับการประกอบอาชีพร่วมกับครอบครัวลดลง 3.68 %

สรุปได้ว่า รูปแบบการจัดการศึกษาเพื่อการประกอบอาชีพที่ยั่งยืนของนักเรียนที่มีความบกพร่องทางสติปัญญา โรงเรียนน่านปัญญานุกูล จังหวัดน่าน ตามที่โรงเรียนได้นำมาใช้ในการจัดการศึกษาปีการศึกษา 2563 ส่งผลต่อความพึงพอใจของผู้บริหาร ครูผู้สอน กรรมการสถานศึกษาขั้นพื้นฐาน ผู้ปกครองนักเรียน และ บุคลากรของสถานประกอบการที่มีต่อการปฏิบัติและผลการปฏิบัติอยู่ในระดับมาก และส่งผลให้ผลสัมฤทธิ์ทางการเรียน คุณลักษณะอันพึงประสงค์ ทักษะการทำงาน และความสามารถประกอบอาชีพหลังจบการศึกษาได้อย่างยั่งยืนของนักเรียน เพิ่มสูงขึ้นกว่าปีการศึกษา 2562

2. อภิปรายผล

จากผลการวิเคราะห์ข้อมูล และสรุปผลการวิจัย เรื่องการพัฒนารูปแบบการจัดการศึกษาเพื่อการประกอบอาชีพที่ยั่งยืนของนักเรียนที่มีความบกพร่องทางสติปัญญา โรงเรียนน่านปัญญานุกูล จังหวัดน่าน ในครั้งนี้ผู้วิจัยได้ข้อมูลครบถ้วนตามวัตถุประสงค์ของการวิจัย ซึ่งข้อค้นพบจากการวิจัยผู้วิจัยได้นำไปสู่ประเด็นการอภิปรายผลตามวัตถุประสงค์ของการวิจัย ดังนี้

2.1 สภาพปัจจุบัน ปัญหา และอุปสรรคของการจัดการศึกษาเพื่อการประกอบอาชีพที่ยั่งยืนของนักเรียนที่มีความบกพร่องทางสติปัญญา โรงเรียนน่านปัญญานุกูล จังหวัดน่าน สามารถจัดกลุ่มของปัญหาและอุปสรรคได้เป็น 4 กลุ่ม ปัญหาที่พบมากที่สุดอันดับที่ 1 ได้แก่ กระบวนการจัดการศึกษาเพื่อการประกอบอาชีพที่ยั่งยืนมีสภาพการดำเนินงานอยู่ในระดับปานกลาง รองลงมา อันดับที่ 2 ได้แก่ การมีส่วนร่วมของเครือข่ายมีสภาพการดำเนินงานอยู่ในระดับปานกลาง อันดับที่ 3 ปัจจัยสนับสนุนที่ส่งผลต่อความสำเร็จมีสภาพการดำเนินงานอยู่ในระดับปานกลาง และอันดับ 4 กระบวนการบริหารของโรงเรียนมีสภาพการดำเนินงานอยู่ในระดับดี ทั้งนี้ เนื่องจากพบว่านักเรียนยังขาดทักษะและคุณลักษณะที่จำเป็นต่อการประกอบอาชีพ โดยเฉพาะ คุณลักษณะความอดทน ความรับผิดชอบ และการตรงต่อเวลา รวมทั้งมีปัญหาด้านทักษะการสื่อสาร ในส่วนปัญหาของโรงเรียนพบว่า ครูผู้สอนที่จะทำหน้าที่นักแนะแนวอาชีพและสอนงานคนพิการในการกำกับ ติดตาม ประสานงาน การประกอบอาชีพของนักเรียนมีไม่เพียงพอ การจัดการศึกษาเพื่อการประกอบอาชีพยังไม่เป็นระบบ โดยเฉพาะการสร้างควมตระหนักเรื่องการทำงานในระดับชั้นประถมศึกษา การค้นอาชีพและการจัดทำแผนการเปลี่ยนผ่านเฉพาะบุคคลในระดับมัธยมศึกษาตอนต้น การฝึกอาชีพ การเตรียมความพร้อมสู่อาชีพ และการปรับตัวกับการประกอบอาชีพในระดับชั้นมัธยมศึกษาตอนปลาย ยังมีผลดำเนินการอยู่ในระดับปานกลาง การพัฒนาหลักสูตรการจัดการศึกษาเพื่อการประกอบอาชีพที่สอดคล้องกับบริบทของโรงเรียนและความต้องการของผู้เรียนยังไม่หลากหลาย กระบวนการ

จัดการเรียนรู้ที่เน้นผู้เรียนเป็นสำคัญ และการจัดกิจกรรมพัฒนาผู้เรียนในด้านการสร้างเสริมทักษะ และคุณลักษณะที่จำเป็นต่อการประกอบอาชีพมีผลการดำเนินงานอยู่ในระดับน้อย ขาดการพัฒนาบุคลากรในการจัดการศึกษาเพื่อการประกอบอาชีพที่ต่อเนื่อง รวมทั้งการนำวิสัยทัศน์สู่พันธกิจ เป้าหมาย และการกำหนดกลยุทธ์ของโรงเรียนยังไม่ชัดเจนในเรื่องของการจัดการศึกษาเพื่อการประกอบอาชีพ การสนับสนุนสิ่งอำนวยความสะดวกที่เอื้อต่อการจัดการศึกษาเพื่อการประกอบอาชีพยังไม่เพียงพอเหมาะสม ระบบการบริหารจัดการเชิงระบบของโรงเรียนยังไม่ชัดเจน โดยเฉพาะระบบการนิเทศ ติดตาม ตรวจสอบ และประเมินผลการดำเนินงาน เครือข่ายผู้ปกครอง องค์กร สถานประกอบการ และหน่วยงานราชการต่าง ๆ ยังให้การสนับสนุนการจัดการศึกษาเพื่อการประกอบอาชีพไม่มากเท่าที่ควรเนื่องจากขาดการประสานงานที่ดีระหว่างโรงเรียนกับเครือข่าย และการสร้างการรับรู้ การสร้างความเข้าใจในบทบาทหน้าที่การมีส่วนร่วมในการจัดการศึกษาเพื่อการประกอบอาชีพ และการสร้างทัศนคติที่ดีและความเข้าใจในศักยภาพความสามารถของนักเรียนที่มีความบกพร่องทางสติปัญญาที่ถูกต้อง ซึ่งสอดคล้องกับ ณรงค์ อภัยใจ (2560) ได้ศึกษาเรื่อง รูปแบบการบริหารจัดการศึกษาเพื่อส่งเสริมอาชีพสำหรับเด็กด้อยโอกาส โรงเรียนในโครงการตามพระราชดำริ โดยมีวัตถุประสงค์เพื่อศึกษาสภาพปัจจุบัน และแนวทางในการบริหารจัดการศึกษาเพื่อส่งเสริมอาชีพสำหรับเด็กด้อยโอกาส ผลการวิจัยพบว่า สภาพการบริหารจัดการศึกษาเพื่อส่งเสริมอาชีพสำหรับเด็กด้อยโอกาสโรงเรียนในโครงการตามพระราชดำริ ประกอบด้วย 3 องค์ประกอบ ได้แก่ 1) ปัจจัยนำเข้า ประกอบด้วย การบริหารสถานศึกษา 4 ด้าน ได้แก่ ด้านวิชาการ ด้านบริหารงานบุคคล ด้านงบประมาณ และด้านบริหารทั่วไป 2) ด้านกระบวนการประกอบด้วย 5 ขั้นตอน ได้แก่ การวางแผน การดำเนินงาน การตรวจสอบ การปรับปรุง และการรายงานผล โดยมีการประสานงานเป็นกลไกในการขับเคลื่อน และ 3) ด้านผลผลิต ได้แก่ คุณภาพผู้เรียน และประสิทธิภาพ ทั้งนี้ การบริหารจัดการมีเงื่อนไขความสำเร็จ 2 เงื่อนไข ได้แก่ หน่วยงานต้นสังกัดมีนโยบายสนับสนุนอย่างต่อเนื่อง และองค์กรภายนอกให้การสนับสนุนอย่างสม่ำเสมอ สอดคล้องกับ สาลินี อุดมผล (2558) ได้ศึกษา เรื่อง การพัฒนาหลักสูตรบูรณาการอาชีพเพื่อส่งเสริมทักษะการแก้ปัญหาอย่างสร้างสรรค์ และคุณลักษณะ ด้านอาชีพสำหรับนักเรียนชั้นมัธยมศึกษาตอนต้น โดยมีวัตถุประสงค์เพื่อศึกษาข้อมูลพื้นฐานเกี่ยวกับการพัฒนาหลักสูตรบูรณาการอาชีพ ผลการวิจัยการศึกษาข้อมูลพื้นฐาน พบว่า ควรมีหลักสูตรที่มุ่งเน้นด้านอาชีพ โดยใช้แนวคิดการพัฒนาหลักสูตรบูรณาการอาชีพ สำหรับนักเรียนในชั้นมัธยมศึกษาตอนต้น และสอดคล้องกับ ไคแอน บาวเดอร์ และคณะ (Browder et al., 2001) ที่ได้ศึกษาคุณสมบัติในการทำงานของบุคคลที่มีความบกพร่องทางสติปัญญา พบว่า เนื้อหาที่สมควรสอนบุคคลที่มีความบกพร่องทางสติปัญญาในการเตรียมการประกอบอาชีพ คือ ทักษะการตัดสินใจด้วย

ตนเอง ทักษะสังคมในการใช้ชีวิตประจำวัน เช่น การตรงต่อเวลา และการรู้จักค่าของเงิน ตลอดจนการมีวินัยในการทำงาน

2.2 การพัฒนารูปแบบการจัดการศึกษาเพื่อการประกอบอาชีพที่ยั่งยืนของนักเรียนที่มีความบกพร่องทางสติปัญญา โรงเรียนน่านปัญญานุกูล จังหวัดน่าน ข้อค้นพบจากการวิจัย พบว่าการวิจัยครั้งนี้ได้กำหนดขั้นตอนการสร้างและพัฒนารูปแบบออกเป็น 4 ขั้นตอน ได้แก่ 1) ศึกษาสภาพปัจจุบัน ปัญหา และอุปสรรคของการจัดการศึกษาเพื่อการประกอบอาชีพที่ยั่งยืนของนักเรียนที่มีความบกพร่องทางสติปัญญา โรงเรียนน่านปัญญานุกูล จังหวัดน่าน โดยวิธีการสัมภาษณ์ และการสอบถามผู้เกี่ยวข้อง ได้แก่ ผู้บริหาร ครูผู้สอน ผู้ปกครองนักเรียน กรรมการสถานศึกษาขั้นพื้นฐาน และสถานประกอบการ การศึกษาเอกสาร แนวคิด ทฤษฎี และงานวิจัยที่เกี่ยวข้องนำมาวิเคราะห์สังเคราะห์ร่างกรอบความคิดการวิจัย 2) สร้างและพัฒนารูปแบบการจัดการศึกษาเพื่อการประกอบอาชีพที่ยั่งยืนของนักเรียนที่มีความบกพร่องทางสติปัญญา โรงเรียนน่านปัญญานุกูล จังหวัดน่าน สร้างรูปแบบจำลองโดยใช้ข้อมูลสารสนเทศที่ได้จากการศึกษาเอกสาร แนวคิด ทฤษฎี การศึกษาสภาพปัจจุบัน ปัญหา และอุปสรรคของการจัดการศึกษาเพื่อการประกอบอาชีพที่ยั่งยืนของนักเรียนที่มีความบกพร่องทางสติปัญญา ดำเนินการร่างรูปแบบโดยวิธีการสนทนากลุ่มผู้เชี่ยวชาญ 3) ตรวจสอบ ทบทวน และปรับปรุงรูปแบบการจัดการศึกษาเพื่อการประกอบอาชีพที่ยั่งยืนของนักเรียนที่มีความบกพร่องทางสติปัญญาโรงเรียนน่านปัญญานุกูล จังหวัดน่าน เพื่อตรวจสอบความเที่ยงตรงของรูปแบบ ผู้วิจัยได้ดำเนินการตรวจสอบรูปแบบ 3 ขั้นตอน ได้แก่ ขั้นตอนย่อยที่ 1 ตรวจสอบรูปแบบด้วยการประเมินตามมาตรฐานที่กำหนดจากแบบสอบถามโดยผู้ทรงคุณวุฒิเป็นผู้ประเมิน ขั้นตอนย่อยที่ 2 ตรวจสอบรูปแบบด้วยการประเมินโดยผู้ทรงคุณวุฒิร่วมการสนทนากลุ่ม และขั้นตอนย่อยที่ 3 ตรวจสอบรูปแบบโดยการทดลองใช้รูปแบบกับกลุ่มตัวอย่างแล้วสำรวจความคิดเห็นของบุคลากรที่เกี่ยวข้อง และ 4) ใช้และการติดตามผลการใช้รูปแบบการจัดการศึกษาเพื่อการประกอบอาชีพที่ยั่งยืนของนักเรียนที่มีความบกพร่องทางสติปัญญา โรงเรียนน่านปัญญานุกูล จังหวัดน่าน โดยนำไปใช้ในการจัดการศึกษาปีการศึกษา 2563 และติดตามผลการใช้รูปแบบจากการสำรวจความเห็นของผู้เกี่ยวข้อง การเปรียบเทียบผลสัมฤทธิ์ทางการเรียน คุณลักษณะที่พึงประสงค์ ทักษะการทำงานของนักเรียน และการประกอบอาชีพที่ยั่งยืนของนักเรียนหลังสำเร็จการศึกษา ซึ่งเป็นไปตามแนวคิดของ เมสัน อัลเบิร์ต และคีเคอรรี่ (Meason, Albert and Khedourri, 1985) ได้เสนอขั้นตอนของการสร้างรูปแบบไว้ 5 ขั้นตอน ได้แก่ 1) การรวบรวมปัญหาเพื่อให้รู้ว่าอะไรคือปัญหาที่แท้จริง 2) การพัฒนารูปแบบ 3) การทดสอบรูปแบบโดยนำไปทดลองใช้ในสถานการณ์จริงเพื่อเปรียบเทียบผล 4) การนำไปใช้ 5) การพัฒนาปรับปรุงให้ทันสมัย และการปรับปรุงประยุกต์ให้เหมาะสมกับวัตถุประสงค์ขององค์กรและสถานการณ์ที่มากกระทบจากภายนอกและภายในองค์กร

ประกอบกับแนวคิดของ คีฟ (Keeve, 1988: 172) ที่ได้กล่าวถึงการสร้างและพัฒนา รูปแบบ ผู้วิจัย จะต้องศึกษาแนวคิดทฤษฎีในการสร้างรูปแบบ นำข้อมูลที่จัดเก็บมาวิเคราะห์และสังเคราะห์ ความสัมพันธ์ขององค์ประกอบของรูปแบบ กำหนดโครงสร้างของรูปแบบ การทดสอบและปรับปรุงรูปแบบก่อนนำรูปแบบไปใช้งานจริง และการประเมินผลหลังจากการนำรูปแบบไปใช้งานจริง และสอดคล้องแนวคิดของ วาโร เฟ็งส์วส์ดี (2553 : 12) นำเสนอแนวคิดขั้นตอนการสร้างและพัฒนา รูปแบบ ประกอบด้วย การศึกษาเอกสาร งานวิจัยที่เกี่ยวข้องกับเนื้อหาและรูปแบบของ เรื่องที่ศึกษา การศึกษาจากสภาพจริง ได้แก่ 1) การศึกษาสภาพปัจจุบันและปัญหาการดำเนินงาน ของหน่วยงาน หรือ 2) การศึกษาความคิดเห็นของผู้เชี่ยวชาญโดยการสัมภาษณ์ การสนทนากลุ่ม หรือ 3) การศึกษารายกรณี (Case Study) ของหน่วยงานที่ดำเนินการได้ดีในเรื่องที่กำลังศึกษา พัฒนา รูปแบบ โดยการวิเคราะห์และสังเคราะห์ข้อมูลที่ได้จากการศึกษาเอกสารงานวิจัยที่เกี่ยวข้อง และจากการศึกษาจากสภาพจริง ทดสอบความเหมาะสมและความเป็นไปได้ของรูปแบบ ซึ่งสามารถ กระทำได้ ดังนี้ 1) การศึกษาความคิดเห็นของผู้ที่เกี่ยวข้องโดยการสัมภาษณ์ การสนทนากลุ่ม การสอบถาม 2) การศึกษาความคิดเห็นของผู้เชี่ยวชาญซึ่งอาจจะใช้วิธีการสัมภาษณ์ หรือการ สนทนากลุ่ม 3) การนำรูปแบบไปทดลองใช้จริง ปรับปรุง และนำเสนอรูปแบบ

รูปแบบการจัดการศึกษาเพื่อการประกอบอาชีพที่ยั่งยืนของนักเรียนที่มีความบกพร่อง ทางสติปัญญาโรงเรียนน่านปัญญานุกูล จังหวัดน่าน พบว่า มีองค์ประกอบของรูปแบบ 4 องค์ประกอบ 26 องค์ประกอบย่อย ประกอบด้วย 1) การจัดการศึกษาเพื่อการประกอบอาชีพที่ยั่งยืน 6 องค์ประกอบย่อย ได้แก่ (1) การสร้างความตระหนักรู้ในอาชีพ (2) การค้นหาอาชีพ (3) การเตรียมตัวด้านอาชีพ (4) การปรับตัวกับอาชีพ (5) การสร้างเสริมทักษะและคุณลักษณะที่จำเป็นต่อการประกอบอาชีพ และ (6) ระบบการทำงานแบบสนับสนุน 2) การบริหารโรงเรียนเชิงกลยุทธ์เพื่อการประกอบอาชีพที่ยั่งยืน 5 องค์ประกอบย่อย ได้แก่ (1) การวิเคราะห์สภาพแวดล้อมของโรงเรียน (2) การกำหนด ทิศทางของโรงเรียน (3) การกำหนดกลยุทธ์ของโรงเรียน (4) การปฏิบัติตามกลยุทธ์ของโรงเรียน และ (5) การควบคุมและประเมินกลยุทธ์ของโรงเรียน 3) องค์ประกอบโรงเรียนที่มีประสิทธิผลใน การจัดการศึกษาเพื่อการประกอบอาชีพที่ยั่งยืน 6 องค์ประกอบย่อย ได้แก่ (1) ความเป็นมืออาชีพ (2) การจัดสภาพแวดล้อมที่เอื้อต่อการเรียนรู้ (3) การเป็นองค์กรแห่งการเรียนรู้ (4) การมีส่วนร่วม (5) การจัดทำแผนการพัฒนาศักยภาพผู้เรียน และ (6) การจัดกิจกรรมพัฒนาศักยภาพผู้เรียน 4) การมีส่วนร่วมของเครือข่ายในการจัดการศึกษาเพื่อการประกอบอาชีพที่ยั่งยืน 9 องค์ประกอบย่อย ได้แก่ (1) ครอบครัว (2) ชุมชน (3) ชมรมและสมาคมคนพิการจังหวัด (4) สถานประกอบการ (5) สถาบันทางการแพทย์ (6) สถาบันอาชีวศึกษา (7) สำนักงานจัดหางานจังหวัด (8) สถาบันพัฒนาฝีมือแรงงานจังหวัด และ (9) สำนักงานพัฒนาสังคมและความมั่นคงของมนุษย์จังหวัด สอดคล้องกับ

โบลิน และ ลอยด์ (Brolin and Loyd, 2004: 54) ได้พัฒนารูปแบบการจัดการศึกษาเพื่อการประกอบอาชีพ ซึ่งได้กำหนดขั้นตอนการจัดการศึกษาเพื่อการประกอบอาชีพสำหรับเด็กนักเรียนที่มีความบกพร่องทางสติปัญญาไว้ 4 ขั้นตอน ได้แก่ 1) การตระหนักรู้อาชีพ (Career Awareness) ในระดับประถมศึกษา 2) การค้นหาอาชีพ (Career Exploration) ในระดับมัธยมศึกษาตอนต้น 3) การเตรียมตัวด้านอาชีพ (Career Preparation) ในระดับชั้นมัธยมศึกษาตอนปลาย และ 4) การปรับตัวกับอาชีพ (Career Assimilation) ในที่สุดท้ายของชั้นมัธยมศึกษาตอนปลาย สอดคล้องกับ นักวิชาการรัฐโอไฮโอ ประเทศสหรัฐอเมริกา (2011 อ้างถึงใน สำนักงานคณะกรรมการการศึกษาขั้นพื้นฐาน, 2554 : 6) ได้เสนอแนวคิดในการจัดรูปแบบการศึกษาอาชีพระดับก่อนอุดมศึกษา ไว้ 4 ขั้นตอน 1) การสร้างแรงจูงใจความตระหนักในคุณค่าและความสำคัญของการประกอบอาชีพ (Career motivation) 2) การสร้างความเข้าใจในอาชีพ (Career orientation) 3) การสำรวจโลกแห่งอาชีพในยุคปัจจุบัน และศักยภาพความสนใจของตนเอง (Career exploration) 4) การเตรียมสู่เส้นทางประกอบอาชีพ (Career preparation) สอดคล้องกับ ศรีสมร กลีวัฒน์ (2547 : 71-75) ได้สรุปรูปแบบการจ้างงานบุคคลที่มีความบกพร่องทางสติปัญญา ได้แก่ รูปแบบการจ้างงานแบบมีการสนับสนุน (Supported Employment) ประกอบด้วยองค์ประกอบ 4 อย่าง คือ บรรจุเข้าทำงานฝึกทำงานในสถานประกอบการ การควบคุมดูแลอย่างต่อเนื่อง การเรียกร้องสิทธิ และได้ค่าจ้างแรงงานตามผลผลิตของแต่ละบุคคล สอดคล้องกับ ภัคธดา สุวรรณวล (2560) ได้ศึกษาเรื่องปัจจัยคัดสรรด้านการบริหารที่ส่งผลต่อการจัดการศึกษาเพื่อการมีงานทำของนักเรียนใน โรงเรียนเฉพาะความพิการสำหรับนักเรียนที่มีความบกพร่องทางสติปัญญา สังกัดสำนักบริหารงานการศึกษาพิเศษ พบว่า ปัจจัยคัดสรรด้านการบริหาร ประกอบด้วย ภาวะผู้นำให้บริการ การบริหารแบบมีส่วนร่วม และการสร้างเครือข่ายทางการศึกษา ภาพรวมอยู่ในระดับมาก การจัดการศึกษาเพื่อการมีงานทำ ประกอบด้วย 4 ขั้นตอน ได้แก่ การตระหนักรู้ในอาชีพ การค้นหาอาชีพ การเตรียมตัวด้านอาชีพ และการปรับตัวกับอาชีพโดยทุกด้านอยู่ในระดับดีมาก สำหรับปัจจัยคัดสรรที่มีอิทธิพลต่อการจัดการศึกษาเพื่อการมีงานทำของนักเรียนที่มีความบกพร่องทางสติปัญญา คือ การสร้างเครือข่ายทางการศึกษาโดยเฉพาะขั้นการสร้างพันธมิตร และการบริหารเครือข่าย ขั้นการพัฒนาความสัมพันธ์และการใช้ประโยชน์ และขั้นการรักษาความสัมพันธ์และความต่อเนื่อง และปัจจัยการบริหารแบบมีส่วนร่วม สอดคล้องกับ มงคล เกตุสุวรรณ (2561) ศึกษาความต้องการจำเป็นในการบริหารจัดการสถานศึกษาเพื่อการมีงานทำของนักเรียนที่มีความต้องการจำเป็นพิเศษใน โรงเรียนการศึกษาขั้นพื้นฐานที่จัดการศึกษาพิเศษของจังหวัดชุมพร พบว่า ความต้องการจำเป็นเรียงตามลำดับจากมากไปน้อย ได้แก่ ด้านการเตรียมความพร้อมก่อนการฝึกอาชีพ ด้านการสร้างเครือข่าย ด้านการเรียนรู้อาชีพ ด้านการเตรียมความพร้อมสถานศึกษา ด้านการประเมินความสามารถ และด้านการติดตามประเมินผลการประกอบอาชีพ สอดคล้องกับ

วุฒิ วัฒนธนาวุฒิ (2561) ได้ศึกษาเรื่อง การบริหารการจัดการเรียนการสอนทักษะอาชีพในโรงเรียน การศึกษาภาคบังคับ โดยมีวัตถุประสงค์เพื่อวิเคราะห์องค์ประกอบของการบริหารการจัดการเรียน การสอนทักษะอาชีพ และประเมินองค์ประกอบ พบว่า องค์ประกอบที่สำคัญมี 6 องค์ประกอบ ได้แก่ การกำหนดกระบวนการบริหารที่เหมาะสมต่อการจัดการเรียนการสอนทักษะอาชีพ การกำหนดนโยบายระดับสูงโดยเฉพาะของสำนักงานคณะกรรมการการศึกษาขั้นพื้นฐานต้อง สนับสนุนเรื่องนี้อย่างจริงจัง การส่งเสริมคุณลักษณะอันพึงประสงค์ของนักเรียนในการประกอบ อาชีพต้องสามารถนำความรู้ไปสู่การประกอบอาชีพได้ คุณลักษณะอันพึงประสงค์ของหลักสูตร อาชีพต้องชัดเจนสามารถนำไปสู่การจัดการเรียนการสอนได้ การส่งเสริมการจัดการเรียนการสอน ทักษะอาชีพ และการนิเทศติดตาม ประเมินผลการปฏิบัติตามหลักสูตรอาชีพ สอดคล้องกับ ไคแอน บาวเดอร์ และคณะ (Browder et al., 2001) ที่ได้ศึกษาคูณสมบัติในการทำงานของบุคคลที่มีความ บกพร่องทางสติปัญญา พบว่า เนื้อหาที่สมควรสอนบุคคลที่มีความบกพร่องทางสติปัญญาในการ เตรียมการประกอบอาชีพ คือ ทักษะการตัดสินใจด้วยตนเอง ทักษะสังคมและการดำรงชีวิตประจำวัน เช่น การตรงต่อเวลา การรู้จักค่าของเงิน ตลอดจนการมีวินัยในการทำงาน

2.3 ผลการใช้รูปแบบการจัดการศึกษาเพื่อการประกอบอาชีพที่ยั่งยืนของนักเรียน ที่มีความบกพร่องทางสติปัญญา โรงเรียนน่านปัญญานุกูล จังหวัดน่าน ข้อค้นพบจากการวิจัย พบว่า รูปแบบการจัดการศึกษาเพื่อการประกอบอาชีพที่ยั่งยืนของนักเรียนที่มีความบกพร่องทางสติปัญญา โรงเรียนน่านปัญญานุกูล จังหวัดน่าน ผู้วิจัยได้นำไปใช้ปฏิบัติจริงในปีการศึกษา 2563 ซึ่งส่งผลให้ ผู้บริหาร ครูผู้สอน มีความคิดเห็นต่อการปฏิบัติและผลการปฏิบัติในระดับมากที่สุด ผู้ปกครองนักเรียน กรรมการสถานศึกษาขั้นพื้นฐาน สถานประกอบการมีความพึงพอใจต่อผลการปฏิบัติระดับมาก และนักเรียนมีผลสัมฤทธิ์ทางการเรียน คุณลักษณะอันพึงประสงค์ ทักษะการทำงาน และสามารถ ประกอบอาชีพอย่างยั่งยืนได้เพิ่มสูงขึ้น ทั้งนี้ เป็นผลมาจากโรงเรียนได้ดำเนินการจัดการศึกษาตาม องค์ประกอบของรูปแบบการจัดการศึกษาเพื่อการประกอบอาชีพที่ยั่งยืน ดังนี้

2.3.1 การจัดการศึกษาเพื่อการประกอบอาชีพที่ยั่งยืน โดยโรงเรียนได้ดำเนินการ

1) จัดการศึกษาในการสร้างความตระหนักรู้ในอาชีพให้กับนักเรียนระดับประถมศึกษาปีที่ 1-6 โดย สร้างและพัฒนาหลักสูตรการพัฒนาทักษะอาชีพสำหรับนักเรียนที่มีความบกพร่องทางสติปัญญา และจัดการเรียนการสอนด้านการศึกษาเพื่อการประกอบอาชีพที่มุ่งส่งเสริมให้นักเรียนเกิดความ ตระหนักในการทำงานและเห็นคุณค่าของตนเอง เน้นการฝึกทักษะการทำงานเบื้องต้น จัดให้มี แหล่งเรียนรู้และใช้แหล่งเรียนรู้ทั้งภายในและภายนอกสถานศึกษา จัดกิจกรรมการเรียนรู้ที่ปลูกฝัง ค่านิยมของการเป็นคนที่ต้องทำงานแก่นักเรียนตามศักยภาพและความสนใจ และจัดกิจกรรมเรื่อง อาชีพหรือการทำงานสอดแทรกหรือบูรณาการในทุก วิชาที่สอน 2) จัดการศึกษาในการค้นหา

อาชีพให้กับนักเรียนระดับมัธยมศึกษาตอนต้น โดยสร้างทางเลือกอาชีพที่หลากหลายให้นักเรียนได้เลือกปฏิบัติตามความสนใจและความถนัดของแต่ละคน มีกระบวนการวัดแววนักเรียน จัดกิจกรรมการเรียนการสอนด้านอาชีพที่หลากหลายผ่านการลงมือปฏิบัติจริง ประสานสัมพันธ์ให้ครอบครัวและชุมชนเข้ามามีส่วนร่วม จัดทำแผนการให้บริการ/การฝึกเฉพาะบุคคล (Individualized Transition Support Plan) และแผนการให้บริการเปลี่ยนผ่านเฉพาะบุคคล (Individualized Transition Service Plan) 3) จัดการศึกษาในการเตรียมตัวด้านอาชีพให้กับนักเรียนชั้นมัธยมศึกษาปีที่ 4-5 โดยส่งเสริมให้นักเรียนฝึกประสบการณ์งานอาชีพที่ตนเองเลือกด้วยการลงมือปฏิบัติอย่างจริงจังในชั้นมัธยมศึกษาปีที่ 4 และปีที่ 5 จัดกิจกรรมการเรียนการสอนที่ฝึกให้นักเรียนดำรงชีวิตอิสระหรือลดการพึ่งพาคนอื่นในการดำเนินชีวิตประจำวัน จัดกิจกรรมทัศนศึกษาตามแหล่งเรียนรู้เกี่ยวกับอาชีพให้กับนักเรียน จัดกิจกรรมพัฒนาให้นักเรียนมีลักษณะนิสัยที่จำเป็นต่อการทำงาน และสร้างเครือข่ายกับสถานประกอบการสำหรับฝึกงานและจ้างงานนักเรียนเพื่อให้นักเรียนมีประสบการณ์ตรงจากภายนอกโรงเรียนในการค้นหาอาชีพ และการเตรียมตัวกับการประกอบอาชีพของตนเอง 4) จัดการศึกษาในการปรับตัวกับอาชีพให้กับนักเรียนชั้นมัธยมศึกษาปีที่ 6 โดยส่งเสริมให้นักเรียนทดลองฝึกงานในศูนย์การทำงานต่อเนื่องของโรงเรียน (Transition Support Center) ก่อนจบการศึกษา ให้นักเรียนทดลองฝึกงานในสถานประกอบการในอาชีพที่นักเรียนได้ตัดสินใจเลือกแล้ว มีการประสานงานอย่างต่อเนื่องระหว่างผู้สอนงานในสถานประกอบการกับบุคลากรของสถานศึกษาเพื่อพัฒนานักเรียนตามแผนการให้บริการระยะเปลี่ยนผ่าน ประสานงานกับสถานประกอบการในการสมัครงานของนักเรียนและมีการประเมินสถานประกอบการอย่างเป็นระบบ และจัดเตรียมบุคลากรในสถานประกอบการที่เป็นเครือข่ายของโรงเรียน โดยพัฒนาความสามารถให้เป็นนักแนะแนวอาชีพและสอนงานคนพิการ 5) จัดกระบวนการเรียนรู้และกิจกรรมพัฒนาผู้เรียนในการสร้างเสริมทักษะและคุณลักษณะที่จำเป็นต่อการประกอบอาชีพในทุกระดับชั้น ปลูกฝังค่านิยม เจตคตินิสัยที่จำเป็นต่อการทำงานร่วมกับเพื่อนร่วมงาน ผู้ประกอบการ และการดำรงชีวิตในสังคม เช่น การตรงต่อเวลา ขยัน ประหยัด ซื่อสัตย์ อดทน มีระเบียบวินัย มีความรับผิดชอบ มีจิตสาธารณะ ไม่ยุ่งเกี่ยวกับอบายมุข สิ่งเสพติด และดำรงชีวิตตามหลักปรัชญาของเศรษฐกิจพอเพียง จัดกิจกรรมพัฒนาทักษะการช่วยเหลือตนเอง เช่น ทักษะการรับประทานอาหาร ทักษะการแต่งกาย ทักษะการดูแลความสะอาดร่างกายและเสื้อผ้า เครื่องแต่งกาย ของใช้ในชีวิตประจำวัน จัดกิจกรรมพัฒนาทักษะทางสังคม เช่น การควบคุมตนเองเมื่อมีความขัดแย้ง การอ่อนน้อมถ่อมตนมีสัมมาคารวะ การใช้บริการทางสาธารณะร่วมกับผู้อื่น จัดกิจกรรมพัฒนาทักษะทางวิชาการ เช่น การใช้จ่าย การรู้จักค่าของจำนวน การบอกวัน เวลา การอ่านป้ายเตือนหรือป้ายสัญลักษณ์ และการเขียนข้อมูลทั่วไปของตนเอง และจัดกิจกรรมพัฒนาทักษะภาษาและการสื่อสาร เช่น การพูดคุย ทักทาย โต้ตอบ

การเล่าเรื่องราวต่าง ๆ การบอกความต้องการหรือการตอบปฏิเสธ และ 6) การจัดระบบการทำงานแบบสนับสนุนให้กับนักเรียนชั้นมัธยมศึกษาตอนปลาย โดยโรงเรียนได้ดำเนินการตามขั้นตอนดังนี้ พัฒนาศักยภาพของโรงเรียนให้เป็นนักแนะแนวอาชีพและสอนงานคนพิการ (Job Coach) ซึ่งก่อนการได้งานทำของนักเรียน โรงเรียนได้ดำเนินการประเมินนักเรียนอย่างเป็นระบบ (Assessment) ด้วยเครื่องมือที่มีประสิทธิภาพเพื่อตรวจสอบความพร้อมของผู้เรียนก่อนที่จะตัดสินใจเลือกงานทำ หลังจบการศึกษา สร้างเครือข่ายสถานประกอบการเพื่อค้นหาสถานที่ทำงานสำหรับการฝึกอาชีพและการจ้างงานอย่างยั่งยืน ประเมินสถานที่ทำงานอย่างเป็นระบบด้วยเครื่องมือที่มีประสิทธิภาพเพื่อตรวจสอบความพร้อมของสถานที่ทำงานให้เอื้อกับศักยภาพของนักเรียนที่มีความบกพร่องทางสติปัญญา จับคู่งาน (Matching) ที่สอดคล้องกับงานที่ได้ทดลองทำงานตลอดช่วงมัธยมศึกษาตอนปลาย และภายหลังที่นักเรียนได้งานทำแล้ว โรงเรียนได้จัดให้มีนักแนะแนวอาชีพและสอนงานคนพิการของโรงเรียนไปให้การสนับสนุน (Support) ในช่วงแรกอย่างเข้มข้นในที่ทำงาน ดำเนินการประสานงานในเรื่องข้อตกลงการทำงาน เช่น ค่าตอบแทน สวัสดิการ เวลาทำงาน และให้นักแนะแนวอาชีพและสอนงานคนพิการของโรงเรียนทำการถอดห่าง (Fading) อย่างเป็นระบบ และคอยติดตามประเมินผลการฝึกงาน (Follow up) หรือการทำงานของนักเรียนในสถานประกอบการเป็นระยะ ๆ หลังจบการศึกษา จนกว่านักเรียนจะมีความพร้อมในการทำงานในอาชีพของตนได้อย่างต่อเนื่องซึ่งเป็นไปตามแนวคิด และทฤษฎีต่าง ๆ ของนักวิชาการ และงานวิจัยที่เกี่ยวข้อง สอดคล้องกับ โบลิน และ ลอยด์ (Brolin and Loyd, 2004: 54) ได้พัฒนารูปแบบการจัดการศึกษาเพื่อการประกอบอาชีพ ซึ่งได้กำหนดขั้นตอนการจัดการศึกษาเพื่อการประกอบอาชีพสำหรับเด็กนักเรียนที่มีความบกพร่องทางสติปัญญา ไว้ 4 ขั้นตอน ได้แก่ 1) การตระหนักรู้อาชีพ (Career Awareness) ในระดับประถมศึกษา 2) การค้นหาอาชีพ (Career Exploration) ในระดับมัธยมศึกษาตอนต้น 3) การเตรียมตัวด้านอาชีพ (Career Preparation) ในระดับชั้นมัธยมศึกษาตอนปลาย และ 4) การปรับตัวกับอาชีพ (Career Assimilation) ในที่สุดท้ายของชั้นมัธยมศึกษาตอนปลาย สอดคล้องกับแนวทางของสำนักบริหารงานการศึกษาพิเศษ (2559 : 10-18) การจัดการศึกษาเพื่อการมีงานทำควรจัดในทุกระดับชั้น เพื่อให้นักเรียนตระหนักรู้ว่าตนเองมีความชอบ ความสนใจ ความถนัดและศักยภาพตรงกับอาชีพใด โดยระดับชั้นอนุบาลควรจัดประสบการณ์การเรียนรู้ให้ผู้เรียนมีความพร้อมด้านร่างกาย อารมณ์ สังคม เน้นปลูกฝังคุณลักษณะเพื่อการทำอาชีพเบื้องต้น ได้แก่ มีวินัย ความรับผิดชอบ อดทน และอยู่กับผู้อื่นได้ ระดับชั้นประถมศึกษาเน้นการทำความเข้าใจเกี่ยวกับการศึกษาเพื่อการมีงานทำนั้น ให้ผู้เรียนได้ทำความรู้จักและเห็นความแตกต่างของหน้าที่และวิธีการทำงานต่าง ๆ สามารถเชื่อมโยงอาชีพต่าง ๆ ให้เห็นถึงความสำคัญของระบบสังคม มีความตระหนักในอาชีพที่มีผลต่อคุณภาพชีวิตและเน้นการสร้างคุณลักษณะผู้ทำงานที่พึงประสงค์ ระดับมัธยมศึกษาตอนต้น

เปิดโอกาสให้นักเรียนรู้จักตัวเองมากขึ้น ขอมรับความแตกต่างของบุคคล ทั้งด้านความสนใจ ความสามารถ และทัศนคติต่ออาชีพของคนในสังคม จัดการเรียนการสอนที่เอื้อให้ผู้เรียนได้รับ ประสบการณ์จริงร่วมกับการประเมินตนเอง และระดับมัธยมศึกษาตอนปลาย จัดการเรียนการสอน โดยเน้นการเตรียมการด้านทฤษฎีและทักษะเพื่อการดำเนินการในแนวทางวิชาชีพไปสู่การเตรียมอาชีพ เน้นการปลูกฝังคุณลักษณะเพื่อการทำงาน ได้แก่ การคิดวิเคราะห์ การแก้ปัญหาอย่างมีเหตุผล การตัดสินใจเลือก การจัดระบบทำงานด้วยตนเองอย่างสร้างสรรค์ สอดคล้องกับ ไคแอน บาวเดอร์ และคณะ (Browder et al., 2001) ที่ได้ศึกษาคุณสมบัติในการทำงานของบุคคลที่มีความบกพร่อง ทางสติปัญญา พบว่า เนื้อหาที่สมควรสอนบุคคลที่มีความบกพร่องทางสติปัญญาในการเตรียมการ ประกอบอาชีพ คือ ทักษะการตัดสินใจด้วยตนเอง ทักษะสังคมในการใช้ชีวิตประจำวัน เช่น การตรงต่อเวลา การรู้จักค่าของเงิน ตลอดจนการมีวินัยในการทำงาน สอดคล้องกับ ศรีสมร กสิวัฒน์ (2547 : 71-75) ได้สรุปรูปแบบการจ้างงานบุคคลที่มีความบกพร่องทางสติปัญญา ได้แก่ รูปแบบ การจ้างงานแบบมีการสนับสนุน (Supported Employment) ประกอบด้วยองค์ประกอบ 4 อย่าง คือ บรรจุเข้าทำงานฝึกทำงานในสถานประกอบการ การควบคุมดูแลอย่างต่อเนื่อง การเรียกร้องสิทธิ และได้ค่าจ้างแรงงานตามผลผลิตของแต่ละบุคคล

2.3.2 บริหารโรงเรียนเชิงกลยุทธ์เพื่อการประกอบอาชีพที่ยั่งยืน โดยโรงเรียน ได้ดำเนินการ 1) วิเคราะห์สภาพแวดล้อมของโรงเรียนโดยการของการมีส่วนร่วมของผู้มีส่วนได้เสีย ทุกภาคส่วนร่วมกันวิเคราะห์สภาพแวดล้อมภายในด้าน โครงสร้าง การบริการ บุคลากร งบประมาณ วัสดุอุปกรณ์ และการบริหารจัดการที่เป็นจุดแข็งหรือจุดอ่อน วิเคราะห์สภาพแวดล้อมภายนอก ด้านสังคมวัฒนธรรม เทคโนโลยี เศรษฐกิจ และการเมือง กฎหมาย ที่เป็น โอกาสหรืออุปสรรค และ ใช้กระบวนการ SWOT Analysis 2) กำหนดทิศทางของโรงเรียน โดยกำหนด วิสัยทัศน์ พันธกิจ และเป้าประสงค์ในการจัดการศึกษาเพื่อการประกอบอาชีพ ตามหลักวิชาการและการมีส่วนร่วม ของผู้มีส่วนได้เสียทุกภาคส่วน สร้างความเข้าใจให้ผู้มีส่วนเกี่ยวข้องรับทราบ และเผยแพร่ ประชาสัมพันธ์อย่างทั่วถึง 3) กำหนดกลยุทธ์ของโรงเรียน ประกอบด้วย กลยุทธ์ระดับองค์กร กลยุทธ์ระดับแผนงาน และกลยุทธ์ระดับโครงการ โดยกำหนดจุดเน้นเกี่ยวกับการจัดการศึกษาเพื่อ การประกอบอาชีพของนักเรียน กำหนดเป้าหมายและตัวชี้วัดความสำเร็จของโครงการ กิจกรรม 4) ปฏิบัติตามกลยุทธ์ของโรงเรียน โดยโรงเรียนได้ให้การสนับสนุนปัจจัยในการดำเนินงานการจัดการ ศึกษาเพื่อการประกอบอาชีพ ทั้งด้านบุคคล งบประมาณ วัสดุอุปกรณ์ และการบริหารจัดการ อย่างเพียงพอเหมาะสม กำหนดบทบาทหน้าที่และความรับผิดชอบให้กับผู้ปฏิบัติไว้เป็นลายลักษณ์ อักษรสอดคล้องเหมาะสมกับความสามารถ จัดทำโครงการ กิจกรรม แผนปฏิบัติการประจำปี ปฏิทินการปฏิบัติงานในการจัดการศึกษาเพื่อการประกอบอาชีพไว้เป็นลายลักษณ์อักษรผ่านความเห็นชอบ

ของกรรมการสถานศึกษาขั้นพื้นฐาน และสื่อสารให้ผู้เกี่ยวข้องรับทราบ 5) ควบคุมและประเมินกลยุทธ์ โดยใช้กระบวนการบริหารจัดการเชิงคุณภาพ (PDCA) มีการแต่งตั้งคณะกรรมการนิเทศ กำกับ ติดตาม ประเมินผลการปฏิบัติงานในการจัดการศึกษาเพื่อการประกอบอาชีพ ดำเนินการนิเทศ กำกับ ติดตาม ประเมินผลทุกชั้นตอนอย่างเป็นระบบตั้งแต่ขั้นตอนการกำหนดปัจจัยนำเข้า กระบวนการ ผลผลิต และผลลัพธ์ของโครงการ มีการรายงานผลการจัดการศึกษาเพื่อการประกอบอาชีพประจำปีให้ผู้เกี่ยวข้องรับทราบ และเผยแพร่สู่สาธารณชน ซึ่งสอดคล้องกับ รังสรรค์ มณีเล็ก (2544 : 34-37) การวิเคราะห์สภาพแวดล้อมภายในของโรงเรียนเป็นการศึกษาจุดแข็งและจุดอ่อนของโรงเรียนโดยศึกษาปัจจัย (Input) และกระบวนการดำเนินงาน (Process) ซึ่งเกี่ยวกับ โครงสร้าง นโยบาย การบริการ บุคลากร เงิน วัสดุอุปกรณ์ และการบริหารจัดการ การวิเคราะห์สภาพแวดล้อมภายนอกของโรงเรียนเป็นการศึกษาโอกาส และอุปสรรคในการดำเนินงานของโรงเรียน ประกอบด้วย ด้านเศรษฐกิจ สังคมวัฒนธรรม เทคโนโลยี และการเมือง กฎหมาย สอดคล้องกับ สมพงษ์ วิวัฒน์ศิริกุล (2547) การจัดวางทิศทางของโรงเรียนเป็นกระบวนการที่บุคลากรทุกฝ่ายของโรงเรียนร่วมกันตั้งปณิธาน ความมุ่งมั่น ตั้งมั่น ใฝ่ฝัน ประารถนา ที่จะพัฒนาโรงเรียนไปสู่ความสำเร็จร่วมกัน ซึ่งการจัดวางทิศทางของโรงเรียน คือ การกำหนดวิสัยทัศน์ พันธกิจ เป้าประสงค์ของโรงเรียน สอดคล้องกับ สำนักงานคณะกรรมการการศึกษาขั้นพื้นฐาน (2554 : 67-98) การกำหนดกลยุทธ์ แบ่งออกได้ 3 ระดับ ได้แก่ การกำหนดกลยุทธ์ระดับองค์กร การกำหนดกลยุทธ์ระดับแผนงาน และการกำหนดกลยุทธ์ระดับการปฏิบัติกิจกรรมตาม สอดคล้องกับ สำนักงานคณะกรรมการการศึกษาขั้นพื้นฐาน (2554 : 99-114) การนำกลยุทธ์ไปปฏิบัติ ประกอบด้วย (1) การจัดทำโครงการ (2) จัดทำแผนปฏิบัติการ (3) จัดระบบงาน (4) การมอบหมายงาน และ (5) การจัดสรรงบประมาณ สอดคล้องกับ พิบูล ทีปะपाल (2550 : 251-264) กระบวนการควบคุมกลยุทธ์ประกอบด้วย การกำหนดเป้าหมายอย่างเป็นทางการ (Formal Target-Setting) การตรวจสอบ (Monitoring) การประเมินผล (Evaluation) และข้อมูลป้อนกลับ (Feedback) สอดคล้องตามแนวคิดของ วิทเลน และ ฮังเกอร์ (Wheelen & Hunger, 2006: 8) กระบวนการบริหารเชิงกลยุทธ์ มีองค์ประกอบพื้นฐานที่สำคัญ 4 ขั้นตอน ได้แก่ 1) การวิเคราะห์สภาพแวดล้อม (Environmental scanning) 2) การจัดทำกลยุทธ์ (Strategy formulation) 3) การปฏิบัติตามกลยุทธ์ (Strategy implementation) และ 4) การประเมินผล และการควบคุม (Evaluation and control)

2.3.3 การพัฒนาโรงเรียนที่มีประสิทธิผลในการจัดการศึกษาเพื่อการประกอบอาชีพที่ยั่งยืน โดยโรงเรียนได้ดำเนินการ 1) พัฒนาและสร้างความเป็นมืออาชีพของผู้บริหาร ครู และบุคลากร โดยผู้บริหารได้ประพฤติตนเป็นแบบอย่าง มีเจตคติที่ดี อุทิศตน รักและศรัทธาในการจัดการศึกษาเพื่อการประกอบอาชีพสำหรับนักเรียนที่มีความบกพร่องทางสติปัญญา เป็นผู้ใฝ่เรียน

เป็นผู้นำการเปลี่ยนแปลง กล้าคิด กล้าทำสิ่งใหม่ ๆ เข้าใจและยอมรับในศักยภาพเด็กพิเศษ ครูและบุคลากรมีความรู้ความเข้าใจในธรรมชาติของนักเรียนที่มีความบกพร่องทางสติปัญญา มีเจตคติที่ดีต่อการจัดการศึกษาเพื่อการประกอบอาชีพของนักเรียน มุ่งมั่นอุทิศตน แสวงหาความรู้วิธีการใหม่ ๆ และพัฒนาตนเองอย่างต่อเนื่อง มีคุณธรรม จริยธรรม มีปฏิสัมพันธ์ที่ดีกับนักเรียน ผู้ปกครอง ชุมชน ปฏิบัติตนตามจรรยาบรรณวิชาชีพ มีความรู้ ความเข้าใจในเป้าหมายของการจัดการศึกษาเพื่อการประกอบอาชีพ เป้าหมายของหลักสูตร และเป้าหมายของแผนการจัดการศึกษาเฉพาะบุคคลของนักเรียนที่มีความบกพร่องทางสติปัญญา สร้างวัฒนธรรมการทำงานในการจัดการศึกษาเพื่อการประกอบอาชีพที่มีประสิทธิภาพ บุคลากรเต็มใจที่จะอยู่กับองค์กร สรรหาบุคลากรที่มีความสามารถ และศักยภาพสูงมาไว้ในองค์กร บริหารแบบมีส่วนร่วมเปิดโอกาสให้ครู ผู้ปกครอง ชุมชนและผู้เกี่ยวข้องได้ให้ความคิดเห็น ข้อเสนอแนะ ร่วมรับผิดชอบและตัดสินใจเลือกแนวทางที่เหมาะสม และร่วมพัฒนาการจัดการศึกษาเพื่อการประกอบอาชีพ พัฒนาบุคลากรให้สามารถทำงานเชิงรุก

2) จัดสภาพแวดล้อมที่เอื้อต่อการเรียนรู้ สะอาด สะดวก มีบรรยากาศที่ร่มรื่น สวยงาม ถูกสุขลักษณะปลอดภัย นักเรียนสามารถเข้าถึงและใช้ประโยชน์ในการเรียนรู้ได้ทุกที่ทุกเวลา มีแหล่งเรียนรู้ภายใน โรงเรียน สื่อ เทคโนโลยี สิ่งอำนวยความสะดวกทางการศึกษาที่หลากหลาย เพียงพอเหมาะสมกับความต้องการจำเป็นในการจัดการศึกษาเพื่อการประกอบอาชีพที่ยั่งยืนของนักเรียนที่มีความบกพร่องทางสติปัญญา 3) สร้างเครือข่ายความรู้และการมีส่วนร่วมในการจัดการศึกษากับผู้ปกครอง ชุมชน และหน่วยงานอื่นในการจัดการศึกษาเพื่อการประกอบอาชีพ จัดกระบวนการแลกเปลี่ยนเรียนรู้การจัดการศึกษาเพื่อการประกอบอาชีพของชุมชนการเรียนรู้ทางวิชาชีพอย่างต่อเนื่องเพื่อการเป็นองค์กรแห่งการเรียนรู้ 4) สร้างทัศนคติต่อวิสัยทัศน์ในการจัดการศึกษาเพื่อการประกอบอาชีพในระดับผูกพันให้ครูผู้สอนและบุคลากร มีการแปลงวิสัยทัศน์สู่การจัดทำพันธกิจ เป้าหมาย กลยุทธ์ แผนงาน/โครงการ กิจกรรมในการจัดการศึกษาเพื่อการประกอบอาชีพที่ชัดเจน สอดคล้อง เหมาะสม สามารถวัดได้ และนำสู่การปฏิบัติ 5) จัดทำแผนการพัฒนาศักยภาพผู้เรียนในการจัดการศึกษาเพื่อการประกอบอาชีพ มีการประเมินความต้องการจำเป็นพิเศษของนักเรียนเป็นรายบุคคล จัดทำแผนการจัดการศึกษาเฉพาะบุคคลเป็นไปตามหลักวิชาการอย่างถูกต้อง โดยการมีส่วนร่วมของผู้เกี่ยวข้องร่วมกำหนดเป้าหมายระยะยาว กำหนดจุดประสงค์เชิงพฤติกรรม จัดทำแผนการสอนเฉพาะบุคคลที่มุ่งเน้นพัฒนาศักยภาพของนักเรียนในจุดที่ควรพัฒนา วัดและประเมินผลตามสภาพจริง จัดทำแผนการให้บริการเปลี่ยนผ่านเฉพาะบุคคลในการจัดการศึกษาเพื่อการประกอบอาชีพโดยมีการประชุมครู ผู้ปกครองนักเรียน และผู้มีส่วนเกี่ยวข้องเพื่อร่วมกันจัดทำแผนการเปลี่ยนผ่านเฉพาะบุคคลเมื่อนักเรียน อายุ 14 ปี หรือระดับชั้นมัธยมศึกษาปีที่ 1 และได้รับการบริการเปลี่ยนผ่านเมื่ออายุครบ 16 ปี หรือจบการศึกษาระดับมัธยมศึกษาตอนปลาย และ 6) จัดกิจกรรม

พัฒนาศักยภาพผู้เรียน โดยโรงเรียนได้สนับสนุนสิ่งอำนวยความสะดวก สื่อ บริการและความช่วยเหลืออื่นใดทางการศึกษา และจัดกิจกรรมพัฒนาผู้เรียนอย่างหลากหลายโดยการมีส่วนร่วมของเครือข่ายในการจัดการศึกษาเพื่อการประกอบอาชีพของนักเรียน สอดคล้องกับ นางลักษณ์ เรือนทอง (2550 : 177-188) ได้ศึกษาวิจัยองค์ประกอบของโรงเรียนที่มีประสิทธิผล ประกอบด้วย 8 องค์ประกอบ ได้แก่ 1) การเป็นองค์กรแห่งการเรียนรู้ 2) ความเป็นมืออาชีพของผู้บริหารและครูผู้สอน 3) การประกันคุณภาพ การตรวจสอบได้ และความเชื่อถือได้ 4) สภาพแวดล้อมที่เอื้อต่อการเรียนรู้ 5) การมีวิสัยทัศน์และวัตถุประสงค์ร่วมกัน 6) เน้นการเรียนการสอน 7) การเรียนการสอนอย่างมีวัตถุประสงค์ และ 8) มีความคาดหวังต่อนักเรียนสูง สอดคล้องกับ สุจินต์ สว่างศรี (2558 : 279-281) ได้ศึกษาวิจัยองค์ประกอบของโรงเรียนที่มีประสิทธิผล โรงเรียนเฉพาะความพิการ สำหรับนักเรียนที่มีความบกพร่องทางสติปัญญา ประกอบด้วย 8 องค์ประกอบ ได้แก่ 1) ความเป็นมืออาชีพ ประกอบด้วย ภาวะผู้นำการเปลี่ยนแปลง การบริหารงานเชิงรุก การสร้างวัฒนธรรมองค์กร การบริหารแบบมีส่วนร่วม และร่วมคิดร่วมทำ การนิเทศ กำกับติดตาม ประเมินผลการปฏิบัติงาน การใช้ข้อมูลผลการประเมิน หรือผลการวิจัยเป็นฐานคิดทั้งด้านวิชาการและการจัดการ การมีความเข้าใจลักษณะเฉพาะและปรัชญาการจัดการศึกษาของบุคคลที่มีความบกพร่องทางสติปัญญา 2) การมีวิสัยทัศน์ร่วม ประกอบด้วย การสร้างวิสัยทัศน์ร่วม การสร้างบรรยากาศที่กระตุ้นให้บุคคลมีวิสัยทัศน์ร่วม การพัฒนาวิสัยทัศน์ของบุคคลให้เป็นวิสัยทัศน์ร่วมขององค์กร และการทำให้วิสัยทัศน์ร่วมกันไปสู่จุดมุ่งหมายที่ต้องการ 3) การคาดหวังต่อความสำเร็จของผู้เรียน ประกอบด้วย การใช้กลยุทธ์ในการสร้างความสำเร็จของผู้เรียน โดยใช้การสื่อสารเพื่อเสริมแรงในความคาดหวัง และการใช้บทบาทเชิงรุกในการจัดการเรียนการสอน โดยการสร้างความเชื่อมั่นในการทำงานที่มีประสิทธิผล 4) การจัดกิจกรรมพัฒนาศักยภาพผู้เรียน ประกอบด้วย การจัดทำหลักสูตรของสถานศึกษา การจัดกิจกรรมพัฒนาศักยภาพผู้เรียน การจัดสิ่งอำนวยความสะดวก สื่อ บริการ และความช่วยเหลืออื่นใดทางการศึกษา การให้บริการฟื้นฟูสมรรถภาพผู้เรียน และการจัดการเรียนการสอนอย่างเป็นระบบมีประสิทธิภาพ 5) การจัดทำแผนการพัฒนาศักยภาพผู้เรียน ประกอบด้วย การจัดทำแผนการจัดการศึกษาเฉพาะบุคคล การจัดทำแผนการสอนเฉพาะบุคคล และการจัดทำแผนการให้บริการเปลี่ยนผ่านเฉพาะบุคคล 6) การจัดสภาพแวดล้อมที่เอื้อต่อการเรียนรู้ ประกอบด้วย การจัดและปรับสภาพแวดล้อมที่เอื้อต่อการเรียนรู้ อย่างทั่วถึงและเป็นธรรม และการเชื่อมโยงการใช้แหล่งเรียนรู้ 7) การให้บริการทางการศึกษาอย่างมีคุณภาพ ประกอบด้วย การกำหนดมาตรฐานการศึกษาของสถานศึกษา การจัดทำแผนพัฒนาการศึกษาของสถานศึกษาที่มุ่งสู่คุณภาพตามมาตรฐานการศึกษาของสถานศึกษา การจัดระบบบริหารและสารสนเทศ การดำเนินงานตามแผนพัฒนาการจัดการศึกษาของสถานศึกษา การจัดให้มีการติดตามตรวจสอบคุณภาพการศึกษา

การจัดให้มีการประเมินคุณภาพภายในตามมาตรฐานการศึกษาของสถานศึกษา การจัดทำรายงานประจำปีที่เป็นการประเมินคุณภาพภายใน และการจัดให้มีการพัฒนาคุณภาพการศึกษาอย่างต่อเนื่อง และ 8) การเป็นองค์กรแห่งการเรียนรู้ ประกอบด้วย การจัดระบบแลกเปลี่ยนเรียนรู้ในสถานศึกษา การสร้างเครือข่ายความรู้และการมีส่วนร่วมในการจัดการศึกษา และการจัดการความรู้ในสถานศึกษา

2.3.4 องค์กรประกอบการมีส่วนร่วมของเครือข่ายในการจัดการศึกษาเพื่อการประกอบอาชีพที่ยั่งยืน ได้แก่ 1) ครอบครัวยุติธรรมได้ร่วมมือกับโรงเรียนในการวางแผนการจัดการศึกษาเพื่อการประกอบอาชีพ และการจัดทำแผนเปลี่ยนผ่านสู่การมีงานทำ การค้นหาอาชีพความสนใจและความสามารถรวมถึงวางแผนงานอาชีพของนักเรียน ส่งเสริมและสานต่องานอาชีพให้กับนักเรียนหลังจากจบการศึกษา 2) ชุมชนได้ให้ร่วมมือกับโรงเรียนในการสนับสนุนทรัพยากร แหล่งเรียนรู้ และการจ้างงานคนพิการ 3) ชมรมและสมาคมคนพิการจังหวัด ร่วมกับ โรงเรียนและครอบครัว ในการวางแผนการจัดการศึกษาเพื่อการประกอบอาชีพ ให้ความรู้และการอบรมงานอาชีพสาขาต่าง ๆ ให้กับนักเรียนและมีส่วนร่วมในระบบการจ้างงานแบบสนับสนุน 4) สถานประกอบการร่วมกับโรงเรียนในการจัดทำหลักสูตรอาชีพเพื่อการประกอบอาชีพ เป็นแหล่งเรียนรู้สอนงาน และฝึกประสบการณ์งานอาชีพให้กับนักเรียน และให้การสนับสนุนในการจ้างงานโดยใช้กระบวนการของนักแนะแนวอาชีพและสอนงานคนพิการ 5) สถาบันทางการแพทย์ ร่วมกับโรงเรียนประเมินความสามารถนักเรียนก่อนฝึกประสบการณ์งานอาชีพ พัฒนาระบบบริการสุขภาพคนพิการ และเตรียมความพร้อมพื้นฐานทางด้านร่างกาย และจิตใจให้กับนักเรียนก่อนฝึกประสบการณ์งานอาชีพ 6) สถาบันอาชีวศึกษาให้การสนับสนุนการฝึกอบรมหลักสูตรอาชีพระยะสั้นให้กับนักเรียน เป็นแหล่งเรียนรู้สอนงานและฝึกประสบการณ์งานอาชีพให้กับนักเรียน 7) สถาบันพัฒนาฝีมือแรงงานจังหวัด สนับสนุนนักแนะแนวอาชีพและสอนงานคนพิการทำหน้าที่ประสานงานกับคนพิการ โรงเรียน ครอบครัว สถานประกอบการ หรือนายจ้าง ส่งเสริมพัฒนาทักษะฝีมือการประกอบอาชีพ เตรียมพร้อมสู่สถานประกอบการให้กับนักเรียน และสนับสนุนบุคลากรในการให้ความรู้เกี่ยวกับการประกอบอาชีพในสาขาอาชีพต่าง ๆ ให้กับนักเรียน 8) สำนักงานจัดหางานจังหวัด ประสานจัดหาตำแหน่งงานในสถานประกอบการที่เหมาะสมกับความสามารถและศักยภาพของนักเรียน ดูแลสิทธิพึงมีตามกฎหมายในการประกอบอาชีพของนักเรียน และสนับสนุนนักแนะแนวอาชีพ และสอนงานคนพิการ ทำหน้าที่ประสานงานกับคนพิการ โรงเรียน ครอบครัว สถานประกอบการ หรือนายจ้าง และ 9) สำนักงานพัฒนาสังคมและความมั่นคงของมนุษย์จังหวัด ช่วยเหลือสนับสนุน สื่อ สิ่งอำนวยความสะดวก และเงินทุนในการประกอบอาชีพ และติดตามการจ้างงานคนพิการในสถานประกอบการต่าง ๆ ให้ความรู้เกี่ยวกับสิทธิคนพิการ ดูแลสิทธิต่าง ๆ ที่พึงมีของนักเรียนที่มี

ความบกพร่องทางสติปัญญา และติดตามการจ้างงานคนพิการในสถานประกอบการ สอดคล้องกับ อเนก นาคะบุตร (2553 : 6) ความสำคัญของเครือข่ายทำให้เกิดเวทีแลกเปลี่ยน เมื่อมีเวทีแลกเปลี่ยน ก็ทำให้เกิดความรู้ ได้แลกเปลี่ยนประสบการณ์และแนวคิดวัฒนธรรมต่อกัน ช่วยเสริมความเข้มแข็ง ให้แก่ชุมชนและได้รู้จักสามัคคี เกิดกระบวนการคิดร่วมกัน ร่วมทำ ร่วมทุน และก่อให้เกิดการ ประสานอุดมการณ์และความคิดซึ่งกันและกันให้กว้างขึ้น สอดคล้องกับ โรงเรียนน่านปัญญานุกูล (2560 : 32-33) เครือข่ายที่เกี่ยวข้องกับการจัดการศึกษาของโรงเรียนน่านปัญญานุกูล จังหวัดน่าน ประกอบด้วยเครือข่าย ครอบครัว ชุมชน สถานประกอบการ สถาบันทางการแพทย์ สถาบัน อาชีวศึกษา สถาบันพัฒนาฝีมือแรงงานจังหวัด สำนักงานจัดหางานจังหวัด และสำนักงานพัฒนา สังคมและความมั่นคงของมนุษย์จังหวัด สอดคล้องกับ ภัคธดา สุวรรณนวล (2560) ได้ศึกษาเรื่อง ปัจจัยคัดสรรด้านการบริหารที่ส่งผลต่อการจัดการศึกษาเพื่อการมีงานทำของนักเรียนใน โรงเรียน เฉพาะความพิการสำหรับนักเรียนที่มีความบกพร่องทางสติปัญญา สังกัดสำนักบริหารงานการศึกษา พิเศษ ผลการวิจัย พบว่า ปัจจัยคัดสรรที่มีอิทธิพลต่อการจัดการศึกษาเพื่อการมีงานทำของนักเรียนที่ มีความบกพร่องทางสติปัญญา คือ การสร้างเครือข่ายทางการศึกษา โดยเฉพาะขึ้นการสร้างพันธมิตร และการบริหารเครือข่าย ขึ้นการพัฒนาความสัมพันธ์และการใช้ประโยชน์ และขึ้นการรักษา ความสัมพันธ์และความต่อเนื่อง และปัจจัยการบริหารแบบมีส่วนร่วม

3. ข้อเสนอแนะ

3.1 ข้อเสนอแนะที่ได้จากการวิจัย

3.1.1 ข้อเสนอแนะสำหรับโรงเรียน

- 1) ควรสนับสนุนให้ครูได้พัฒนาตนเองอยู่เสมอ โดยเฉพาะด้านความรู้ ทักษะ และประสบการณ์ที่เกี่ยวข้องกับการจัดการศึกษาเพื่อการประกอบอาชีพที่ยั่งยืนของนักเรียนที่มีความ บกพร่องทางสติปัญญา
- 2) ควรมีการพัฒนา และเตรียมความพร้อมของผู้ปกครองนักเรียนควบคู่กับการ จัดการศึกษาเพื่อการประกอบอาชีพที่ยั่งยืนของนักเรียนที่มีความบกพร่องทางสติปัญญา ในช่วงชั้น มัธยมศึกษาปีที่ 4-6 เพื่อให้ผู้ปกครองนักเรียนสามารถกำกับ ดูแล พัฒนาต่อยอดการประกอบอาชีพ ของนักเรียนหลังจบการศึกษาจากโรงเรียน ซึ่งนักเรียนบางรายที่มีความสามารถและศักยภาพต่ำมาก ผู้ปกครองอาจจะจำเป็นต้องทำงานร่วมกับนักเรียนในอาชีพนั้น ๆ
- 3) ในระหว่างที่นักเรียนกำลังเรียนชั้นมัธยมศึกษาปีที่ 4-6 โรงเรียนควรเตรียม ความพร้อมและสนับสนุนนักเรียนประกอบอาชีพเพื่อการมีรายได้ระหว่างเรียนอาจจะป็นอาชีพที่

ได้เลือกเรียนหรืออาชีพเสริมอื่นที่เป็นทางเลือกสำรอง และปลูกฝังให้นักเรียนรู้จักการเก็บออมเงินไว้เพื่อเป็นทุนในการประกอบอาชีพเมื่อจบการศึกษา

4) โรงเรียนควรต้องตระหนัก และให้ความสำคัญกับการพัฒนาศักยภาพในการใช้ยานพาหนะในการเดินทาง (รถจักรยาน) ของนักเรียนที่มีความบกพร่องทางสติปัญญาให้สามารถใช้ได้อย่างถูกวิธี มีความชำนาญ และปฏิบัติตามกฎหมายและวินัยจราจรที่ถูกต้อง และมีความปลอดภัย

5) ควรมีการประสาน และสร้างเครือข่ายในการร่วมระดมทุน หรือสนับสนุนทรัพยากร ประเภทวัสดุ อุปกรณ์ เครื่องมือในการประกอบอาชีพให้แก่แก่นักเรียนแต่ละบุคคลตามอาชีพที่ได้เลือกเรียน เพื่อให้นักเรียนสามารถใช้สิ่งของดังกล่าวในการฝึกทักษะอาชีพ หรือการประกอบอาชีพหารายได้ในระหว่างเรียน และสามารถนำไปใช้ในการทำมาหาเลี้ยงชีพหรือการประกอบอาชีพเมื่อจบการศึกษา

6) โรงเรียนควรประสานเครือข่าย สถานประกอบการ หรือหน่วยงานของทางราชการ ในการดูแลช่วยเหลือนักเรียนที่มีความบกพร่องทางสติปัญญาเกี่ยวกับสวัสดิการที่פק และผู้ดูแลคนพิการ ในช่วงการทำงานและหลังเลิกงานเมื่อจบการศึกษาจากโรงเรียนไปแล้วเพื่อให้เขาสามารถประกอบอาชีพอยู่ในสังคมได้อย่างยั่งยืน

7) ควรสร้างขวัญกำลังใจ และให้การสนับสนุนครูที่ทำหน้าที่นักแนะแนวอาชีพ และสอนงานคนพิการ (Job coach) ให้ได้รับสวัสดิการที่เหมาะสม เช่น ค่าใช้จ่ายในการเดินทางไปราชการ ค่าทำการล่วงเวลา และการพิจารณาประเมินประสิทธิภาพและประสิทธิผลการปฏิบัติงาน

3.1.2 ข้อเสนอแนะสำหรับหน่วยงานต้นสังกัด

1) สำนักบริหารงานการศึกษาพิเศษ ควรนำผลการวิจัยในครั้งนี้ เป็นแนวทางในการพัฒนา ส่งเสริมโรงเรียนในสังกัดที่เป็น โรงเรียนเฉพาะความพิการที่จัดการศึกษาสำหรับนักเรียนที่มีความบกพร่องทางสติปัญญา และ โรงเรียนที่จัดการศึกษาสำหรับนักเรียนที่มีความบกพร่องทางการได้ยินที่มีนักเรียนบกพร่องทางสติปัญญาเรียนรวมอยู่ นำรูปแบบการจัดการศึกษาเพื่อการประกอบอาชีพไปใช้ในโรงเรียน

2) สำนักบริหารงานการศึกษาพิเศษควรมีการนิเทศ กำกับ ติดตาม การจัดการศึกษาเพื่อการประกอบอาชีพของโรงเรียนอย่างต่อเนื่อง

3) สำนักบริหารงานการศึกษาพิเศษควรให้การสนับสนุนงบประมาณในการดำเนินการจัดการศึกษาเพื่อการประกอบอาชีพที่ยั่งยืนอย่างเพียงพอเหมาะสม

4) ควรนำผลการวิจัยไปใช้พัฒนาความรู้ความเข้าใจเกี่ยวกับการส่งเสริมการสอน และการจัดการศึกษาเพื่อการประกอบอาชีพให้กับผู้บริหารการศึกษา ผู้บริหาร โรงเรียน ครูผู้สอน และผู้เกี่ยวข้อง

3.2 ข้อเสนอแนะสำหรับการวิจัยครั้งต่อไป

3.2.1 ควรมีการศึกษาวิจัยปัจจัยที่ส่งผลต่อภาวะการง่วงใจของครูผู้สอน ครูที่ทำหน้าที่นักแนะแนวอาชีพและสอนงานคนพิการ และเครือข่ายต่าง ๆ ในการจัดการศึกษาเพื่อการประกอบอาชีพที่ยั่งยืนของนักเรียนที่มีความบกพร่องทางสติปัญญา

3.2.2 ควรมีการศึกษาวิจัยการพัฒนา รูปแบบการจัดการศึกษาเพื่อการประกอบอาชีพ รูปแบบเฉพาะสำหรับนักเรียนที่มีความบกพร่องทางสติปัญญา กลุ่มที่มีระดับความสามารถศักยภาพ และระดับสติปัญญาค่ำมากเป็นการเฉพาะ

3.2.3 ควรมีการศึกษาวิจัยเชิงคุณภาพเกี่ยวกับแนวทางการพัฒนาเครือข่ายการจัดการศึกษาเพื่อการประกอบอาชีพที่ยั่งยืนของนักเรียนที่มีความบกพร่องทางสติปัญญา

3.2.4 ควรทำการวิจัยซ้ำ โดยขยายกลุ่มตัวอย่างซึ่งเป็นสถานศึกษาที่จัดการเรียนการสอนเพื่อการประกอบอาชีพหรือการมีงานทำ สังกัดสำนักบริหารงานการศึกษาพิเศษ เช่น โรงเรียนโสตศึกษา โรงเรียนราชประชานุเคราะห์ และหรือโรงเรียนศึกษาสงเคราะห์ เป็นต้น

3.2.5 ควรมีการศึกษาเพิ่มเติมในองค์ประกอบที่มีประสิทธิภาพอื่นๆ ในการจัดการศึกษาที่ส่งผลต่อการประกอบอาชีพที่ยั่งยืนของนักเรียนที่มีความบกพร่องทางสติปัญญา ให้มีประสิทธิภาพมากยิ่งขึ้น